

# Inspiron 20 3000

## Hooldusjuhend

Regulatiivne mudel: W15B  
Regulatiivne tüüp: W15B005



# Märkused, ettevaatusabinõud ja hoiatused

---



**MÄRKUS:** MÄRKUS tähistab olulist teavet, mis aitab teil arvutit paremini kasutada.



**ETTEVAATUST:** ETTEVAATUST tähistab kas võimalikku riistvarakahjustust või andmekadu ja annab teavet probleemi vältimise kohta.



**HOIATUS:** HOIATUS tähistab võimalikku omandi kahjustumist või inimeste vigastusi või surma.

---

© 2016 Dell Inc. Kõik õigused kaitstud. See toode on Ameerika Ühendriikide ja rahvusvahelise autoriõiguse ning intellektuaalse omandi seadustega kaitstud. Dell ja Delli logo on ettevõtte Dell Inc. kaubamärgid Ameerika Ühendriikides ja/või muudes õigusruumides. Kõik muud tekstis olevad märgid ja nimed võivad olla teiste asjakohaste ettevõtete kaubamärgid.

2016 - 08

Red. A00

# Sisukord

<b>Enne, kui arvuti sees toimetama asute.....</b>	<b>9</b>
Enne alustamist .....	9
Ohutusjuhised.....	9
Soovitatud tööriistad.....	10
Kruvide loend.....	11
<b>Pärast arvuti sees toimetamist.....</b>	<b>12</b>
<b>Tehniline ülevaade.....</b>	<b>13</b>
Arvuti sisevaade.....	13
Emaplaadi osad.....	14
<b>Aluse eemaldamine.....</b>	<b>16</b>
Protseduur.....	16
<b>Aluse paigaldamine.....</b>	<b>18</b>
Protseduur.....	18
<b>Optilise draivi eemaldamine.....</b>	<b>19</b>
Eeltingimused.....	19
Protseduur.....	19
<b>Optilise draivi paigaldamine.....</b>	<b>22</b>
Protseduur.....	22
Järeltingimused.....	22
<b>Tagakaane eemaldamine.....</b>	<b>23</b>
Eeltingimused.....	23
Protseduur.....	23

<b>Tagakaane paigaldamine.....</b>	<b>25</b>
Protseduur.....	25
Järeltingimused.....	25
<b>Kõvaketta eemaldamine.....</b>	<b>26</b>
Eeltingimused.....	26
Protseduur.....	26
<b>Kõvaketta paigaldamine.....</b>	<b>29</b>
Protseduur.....	29
Järeltingimused.....	29
<b>Mälumooduli eemaldamine.....</b>	<b>30</b>
Eeltingimused.....	30
Protseduur.....	30
<b>Mälumooduli paigaldamine.....</b>	<b>32</b>
Protseduur.....	32
Järeltingimused.....	33
<b>Traadita andmeside kaardi eemaldamine.....</b>	<b>35</b>
Eeltingimused.....	35
Protseduur.....	35
<b>Traadita andmeside kaardi paigaldamine.....</b>	<b>37</b>
Protseduur.....	37
Järeltingimused.....	39
<b>Juhtnuppude plaadi eemaldamine.....</b>	<b>40</b>
Eeltingimused.....	40
Protseduur.....	40

<b>Juhtnuppude plaadi paigaldamine.....</b>	<b>42</b>
Protseduur.....	42
Järeltingimused.....	42
<b>Mikrofoni eemaldamine.....</b>	<b>43</b>
Eeltingimused.....	43
Protseduur.....	43
<b>Mikrofoni ühendamine.....</b>	<b>45</b>
Protseduur.....	45
Järeltingimused.....	45
<b>Emaplaadi kaitse eemaldamine.....</b>	<b>46</b>
Eeltingimused.....	46
Protseduur.....	46
<b>Emaplaadi kaitse paigaldamine.....</b>	<b>48</b>
Protseduur.....	48
Järeltingimused.....	48
<b>Kaamera eemaldamine.....</b>	<b>49</b>
Eeltingimused.....	49
Protseduur.....	49
<b>Kaamera paigaldamine.....</b>	<b>52</b>
Protseduur.....	52
Järeltingimused.....	52
<b>Nööppatarei eemaldamine.....</b>	<b>53</b>
Eeltingimused.....	53
Protseduur.....	53

<b>Nööppatarei ühendamine.....</b>	<b>55</b>
Protseduur.....	55
Järeltingimused.....	55
<b>Ventilaatori eemaldamine.....</b>	<b>56</b>
Eeltingimused.....	56
Protseduur.....	56
<b>Ventilaatori paigaldamine.....</b>	<b>58</b>
Protseduur.....	58
Järeltingimused.....	58
<b>Jahutusradiaatori eemaldamine.....</b>	<b>59</b>
Eeltingimused.....	59
Protseduur.....	59
<b>Jahutusradiaatori paigaldamine.....</b>	<b>61</b>
Protseduur.....	61
Järeltingimused.....	61
<b>Kölarite eemaldamine.....</b>	<b>62</b>
Eeltingimused.....	62
Protseduur.....	62
<b>Kölarite paigaldamine.....</b>	<b>64</b>
Protseduur.....	64
Järeltingimused.....	64
<b>Emaplaadi eemaldamine.....</b>	<b>65</b>
Eeltingimused.....	65
Protseduur.....	65

<b>Emaplaadi paigaldamine.....</b>	<b>68</b>
Protseduur.....	68
Järeltingimused.....	68
<b>Ekraanikaabli eemaldamine.....</b>	<b>69</b>
Eeltingimused.....	69
Protseduur.....	69
<b>Ekraanikaabli paigaldamine.....</b>	<b>71</b>
Protseduur.....	71
Järeltingimused.....	71
<b>Ekraanisõlme eemaldamine.....</b>	<b>72</b>
Eeltingimused.....	72
Protseduur.....	72
<b>Ekraanisõlme paigaldamine.....</b>	<b>76</b>
Protseduur.....	76
Järeltingimused.....	76
<b>Kummijalgade eemaldamine.....</b>	<b>78</b>
Eeltingimused.....	78
Protseduur.....	78
<b>Kummijalgade paigaldamine.....</b>	<b>80</b>
Protseduur.....	80
Järeltingimused.....	80
<b>BIOS-i häälestusprogramm.....</b>	<b>81</b>
BIOS-i ülevaade.....	81
BIOS-i häälestusprogrammi sisenemine.....	81
Unustatud paroolide tühjendamine.....	82
Eeltingimused.....	82
Protseduur.....	82

Järeltingimused.....	83
CMOS-i seadete tühjendamine.....	84
Eeltingimused.....	84
Protseduur.....	84
Järeltingimused.....	85


**BIOS-i väikmälu ülekirjutamine.....86**

**Lisateave ja Delliga ühendust võtmine.....87**

Iseteenindusallikad.....	87
Delli kontaktteave.....	88



# Enne, kui arvuti sees toimetama asute


---

 **MÄRKUS:** Käesolevas dokumendis olevad pildid võivad olenevalt tellitud konfiguratsioonist teie arvutist erineda.


## Enne alustamist

- 1 Salvestage ja sulgege kõik avatud failid, pange kõik rakendused kinni.
- 2 Lülitage arvuti välja.  
Arvuti välja lülitamise juhised sõltuvad arvutisse paigaldatud operatsioonisüsteemist.

- Windows 10: klõpsake nuppe **Start** →  **Toide** → **Sule arvuti**.
- Windows 8.1: klõpsake aknas **Start** toiteikooni  → **Sule arvuti**.
- Windows 7: klõpsake valikuid **Start** → **Sule arvuti**.

 **MÄRKUS:** Kui kasutate teistsugust operatsioonisüsteemi, siis tutvuge oma operatsioonisüsteemi välja lülitamise juhistega.









- 3 Ühendage arvuti ja kõik selle küljes olevad seadmed elektrivõrgust lahti.
- 4 Ühendage arvuti küljest lahti kõik kaablid, näiteks telefoni- ja võrgukaablid jm.
- 5 Ühendage arvuti küljest lahti kõik välisseadmed, sh klaviatuur, hiir, monitor jne.
- 6 Kui arvutiga on ühendatud meediumikaarte või optilisi draive, siis eemaldage need.
- 7 Pärast arvuti vooluvõrgust lahutamist hoidke toitenuppu viie sekundi vältel all, et emaplaat maandada.

 **ETTEVAATUST:** Asetage arvuti pehmele ja puhtale tasasele pinnale, et ekraani mitte kriimustada.

- 8 Asetage arvuti esiküljega allapoole.

## Ohutusjuhised

Et kaitsta arvutit viga saamise eest ja tagada enda ohutus, kasutage järgmisi ohutusjuhiseid.

-  **HOIATUS:** Enne arvuti sisemuses tegutsema asumist tutvuge arvutiga kaasas oleva ohutusteabega. Ohutuse heade tavade kohta leiate enam teavet nõuetele vastavuse kodulehelt veebiaadressil [www.dell.com/regulatory\\_compliance](http://www.dell.com/regulatory_compliance).
-  **HOIATUS:** Enne arvuti kaane või paneelide avamist ühendage lahti kõik toiteallikad. Pärast arvuti sisemuses tegutsemise lõpetamist ühendage uuesti kõik kaaned, paneelid ja kruvid, enne kui arvuti elektrivõrku ühendate.
-  **ETTEVAATUST:** Arvuti kahjustamise vältimiseks veenduge, et tööpind on tasane ja puhas.
-  **ETTEVAATUST:** Selleks, et osi ja kaarte mitte vigastada, hoidke neid servapidi ja ärge puudutage viikusi ega kontakte.
-  **ETTEVAATUST:** Tõrkeotsingut ja remonti võib teha vaid kooskõlas Delli tehnilise abimeeskonna loaga ja suunistega. Delli poolt volitamata hoolduse käigus arvutile tekkinud kahju garantii ei kata. Tutvuge ohutusjuhistega, mis tootega kaasas on, mida võib lugeda ka veebiaadressil [www.dell.com/regulatory\\_compliance](http://www.dell.com/regulatory_compliance).
-  **ETTEVAATUST:** Enne kui midagi arvuti sisemuses puudutate, maandage ennast. Selleks puudutage mõnd värvimata metallpinda, näiteks arvuti tagaosas metalli. Töötamisel ajal puudutage regulaarselt värvimata metallpinda, et hajutada staatilist elektrit, mis võib arvuti seesmisi osi kahjustada.
-  **ETTEVAATUST:** Kaabli lahti ühendamisel tõmmake pistikust või tõmbelapatsist, mitte kaablist. Osadel kaablitel on lukustuslapatsitega või tiibkruvidega liitmikud, mis tuleb enne kaabli lahti ühendamist avada. Kaablite lahti ühendamisel tõmmake kõiki külgi ühtlaselt, et mitte kontaktihvte painutada. Kaablite ühendamisel veenduge, et augud ja pistikud on üksteisega joondatud.
-  **ETTEVAATUST:** Kui meediumilugejas on mõni kaart, siis vajutage seda ja võtke see välja.

## Soovitatud tööriistad

Käesolevas dokumendis olevate protseduuride jaoks võib olla vaja järgmisi tööriistu.

- Phillipsi kruvikeeraja

- Plastikvarras

## Kruvide loend

Osa	Mille külge kinnitub	Kruvi tüüp	Kvantiteet
Tugiraamalus	Tagakaas	M4x6	2
Jalgalus	Tagakaas	M4x6	4
Optilise draivi klamber	Optiline draiv	M2x2.5	3
Kõvaketta klamber	Ekraanisõlme alus	M3x5	1
Kõvaketta klamber	Kõvaketas	M3x5	3
Traadita andmeside kaardi klamber	Emaplaat	M2x2.5	1
Emaplaadi kaitse	Ekraanisõlme alus	M3x5	4
Ventilaator	Ekraanisõlme alus	M3x5	2
Jahutusradiaator	Ekraanisõlme alus	M3x5	1
Emaplaat	Ekraanisõlme alus	M3x5	4
Optilise draivi andmekaabel	Ekraanisõlme alus	M3x5	2
Ekraanisõlme alus	Ekraanisõlm	M3x5	12
Kummijalad	Ekraani raam	M3x5	4
Ekraanipaneeli klamber	Ekraanipaneel	M3x3	4

# Pärast arvuti sees toimetamist

---

 **ETTEVAATUST:** Arvuti sisse lahtiste kruvide jätmine võib arvutit tõsiselt kahjustada.

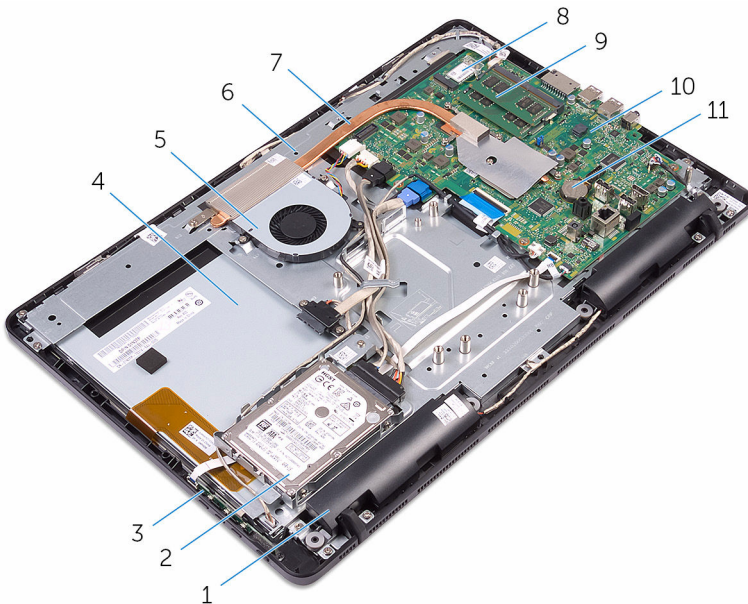
- 1 Paigaldage kõik kruvid ja veenduge, et arvuti sisse pole jäänud ühtegi lahtist kruvi.
- 2 Ühendage kõik välisseadmed ja kaablid, mille eemaldasite, kui arvuti kallal töötama hakkasite.
- 3 Ühendage kõik meediumikaardid, kettad või muud osad, mille eemaldasite, kui arvuti kallal töötama hakkasite.
- 4 Ühendage arvuti ja kõik selle küljes olevad seadmed toitepistikusse.
- 5 Lülitage arvuti sisse.

# Tehniline ülevaade



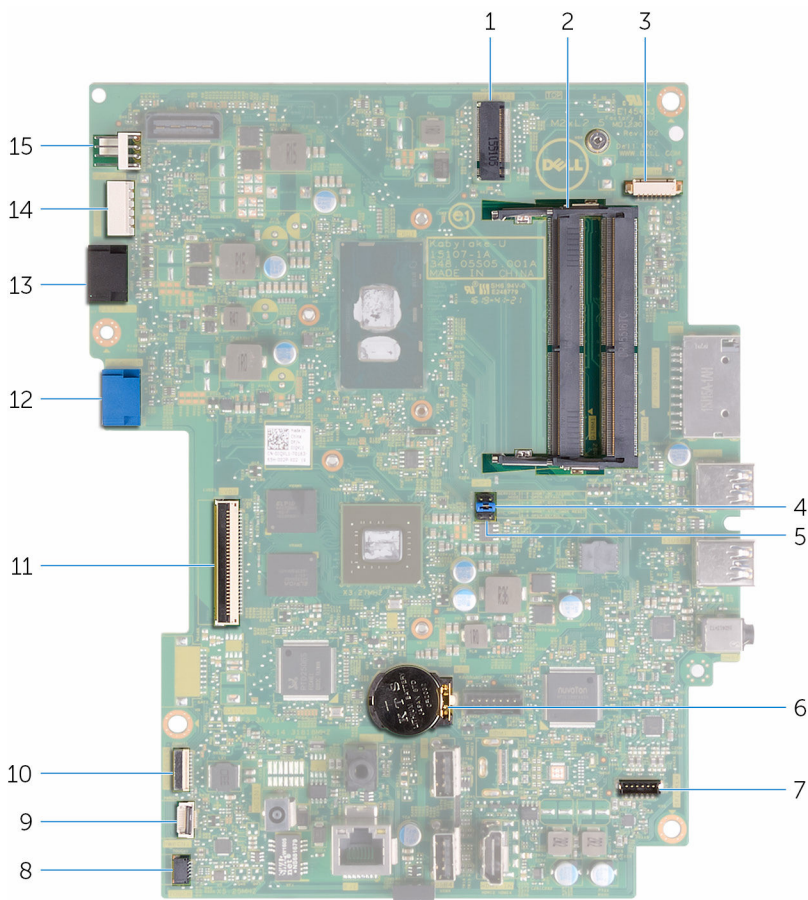
**HOIATUS:** Enne arvuti sisemuses tegutsema asumist tutvuge arvutiga kaasas oleva ohutusteabega ja järgige jaotises [Enne, kui arvuti sees toimetama asute](#) olevaid samme. Kui olete arvuti sees toimetamise lõpetanud, järgige jaotises [Pärast arvuti sees toimetamist](#) olevaid juhiseid. Ohutuse heade tavade kohta leiate enam teavet nõuetele vastavuse kodulehelt veebiaadressil [www.dell.com/regulatory\\_compliance](http://www.dell.com/regulatory_compliance).

## Arvuti sisevaade



- |   |                   |    |                          |
|---|-------------------|----|--------------------------|
| 1 | kõlarid (2)       | 2  | kõvakettasõlm            |
| 3 | juhtnuppude plaat | 4  | ekraanisõlm              |
| 5 | ventilaator       | 6  | ekraanisõlme alus        |
| 7 | jahutusradiaator  | 8  | traadita andmeside kaart |
| 9 | mälumoodul        | 10 | emaplaat                 |

## Emaplaadi osad



- |   |  |   |   |
|---|--|---|---|
| 1 | traadita andmeside kaarti pesa (NGFF_WIFI) | 2 | mälumooduli pesad (2)                     |
| 3 | kaamerakaabli liitmik (WEBCAM)             | 4 | parooli sillus (PSWD)                     |
| 5 | CMOS-i sillus (CMCL R2)                    | 6 | nõppatarei                                |
| 7 | kõlarikaabli liitmik (SPEAKER)             | 8 | puutekraani plaadi kaabli liitmik (TOUCH) |

9	juhtnuppude plaadi kaabli liitmik	10	ekraanipaneeli toitekaabli liitmik (PWRCN)
11	ekraanikaabli liitmik	12	kõvaketta andmekaabli liitmik (SATA_HDD)
13	optilise draivi andmekaabli liitmik (SATA_HDD)	14	kõvaketta ja optilise draivi toitekaabli liitmik (SATAP1)
15	ventilaatori kaabli liitmik (FAN_CPU)		

# Aluse eemaldamine

**!** HOIATUS: Enne arvuti sisemuses tegutsema asumist tutvuge arvutiga kaasas oleva ohutusteabega ja järgige jaotises [Enne, kui arvuti sees toimetama asute](#) olevaid samme. Kui olete arvuti sees toimetamise lõpetanud, järgige jaotises [Pärast arvuti sees toimetamist](#) olevaid juhiseid. Ohutuse heade tavade kohta leiate enam teavet nõuetele vastavuse kodulehelt veebiaadressil [www.dell.com/regulatory\\_compliance](http://www.dell.com/regulatory_compliance).

## Protseduur

**✎** MÄRKUS: Need protseduurid käivad vaid tugiraamalusega arvutite kohta. Kui tellisite jalgalusega arvuti, siis tutvuge arvuti kaasas oleva ja Delli tugiteenuste veebisaidil oleva kiirkasutusjuhendiga.

- 1 Kanguitage plastikvarda abil aluse kaas tagakaanelt lahti.
- 2 Lükake aluse katet ja eemaldage see tagakaanelt.



1 aluse kaas

2 tagakaas

- 3 Sulgege alus ja eemaldage kruvid, mis hoiavad alust tagakaane küljes.

4 Eemaldage alus lükates tagakaanelt.



1 kruvid (2)

2 alus

# Aluse paigaldamine

---



**HOIATUS:** Enne arvuti sisemuses tegutsema asumist tutvuge arvutiga kaasas oleva ohutusteabega ja järgige jaotises [Enne, kui arvuti sees toimetama asute](#) olevaid samme. Kui olete arvuti sees toimetamise lõpetanud, järgige jaotises [Pärast arvuti sees toimetamist](#) olevaid juhiseid. Ohutuse heade tavade kohta leiate enam teavet nõuetele vastavuse kodulehelt veebiaadressil [www.dell.com/regulatory\\_compliance](http://www.dell.com/regulatory_compliance).

## Protseduur



**MÄRKUS:** Selles peatükis olev teave kehtib vaid tugiraamalusega süsteemidele. Jalgalusega süsteemi korral tutvuge arvutiga kaasas oleva kiirkasutusjuhendiga.

- 1 Sisestage aluse toendil olevad pistikud tagakaanel olevaisse piludesse.
- 2 Joondage omavahel aluse kruviaugud ja tagakaane kruviaugud.
- 3 Paigaldage kruvid, mis hoiavad alust tagakaane küljes.
- 4 Paigaldage aluse kaas.

# Optilise draivi eemaldamine

---



HOIATUS: Enne arvuti sisemuses tegutsema asumist tutvuge arvutiga kaasas oleva ohutusteabega ja järgige jaotises [Enne, kui arvuti sees toimetama asute](#) olevaid samme. Kui olete arvuti sees toimetamise lõpetanud, järgige jaotises [Pärast arvuti sees toimetamist](#) olevaid juhiseid. Ohutuse heade tavade kohta leiate enam teavet nõuetele vastavuse kodulehelt veebiaadressil [www.dell.com/regulatory\\_compliance](http://www.dell.com/regulatory_compliance).

## Eeltingimused

Eemaldage [alus](#).

## Protseduur

- 1 Suruge optilise draivi klamber plastikvarda abil allapoole ja seejärel lükake seda väljapoole.

**2** Tõmmake optilise draivi sõlm optilise draivi lahtrist välja.



1 optilise draivi sõlm


2 optilise draivi klamber

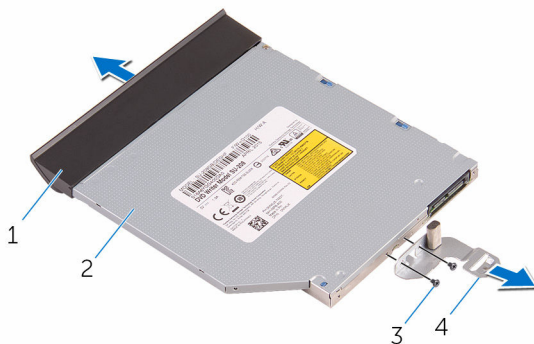
3 plastikvarras

**3** Tõmmake ettevaatlikult optilise draivi raami ja eemaldage see optilisest draivist.

**4** Eemaldage kruvid, mis ühendavad optilise draivi klambrit optilise draiviga.

5 Eemaldage optilise draivi klamber optilise draivi küljest.

 **MÄRKUS:** Jätke optilise draivi klambri asend meelde, et saaksite selle õigesti tagasi paigaldada.



1 optilise draivi raam

2 Optiline draiv

3 kruvid (2)

4 optilise draivi klamber


# Optilise draivi paigaldamine

---



**HOIATUS:** Enne arvuti sisemuses tegutsema asumist tutvuge arvutiga kaasas oleva ohutusteabega ja järgige jaotises [Enne, kui arvuti sees toimetama asute](#) olevaid samme. Kui olete arvuti sees toimetamise lõpetanud, järgige jaotises [Pärast arvuti sees toimetamist](#) olevaid juhiseid. Ohutuse heade tavade kohta leiate enam teavet nõuetele vastavuse kodulehelt veebiaadressil [www.dell.com/regulatory\\_compliance](http://www.dell.com/regulatory_compliance).

## Protseduur

- 1 Joondage optilise draivi klambriks olevad kruviaugud optilisel draivil olevate kruviaukudega.
  -  **MÄRKUS:** Optilise draivi klamber tuleb õigesti joondada, et optilist draivi saaks arvutiga korralikult ühendada. Lähemat teavet õige asendi kohta leiate jaotise "[Optilise draivi eemaldamine](#)" sammust 5.
- 2 Paigaldage kruvid, mis ühendavad optilise draivi klambrit optilise draiviga.
- 3 Joondage optilise draivi raamil olevad pistikud optilise draivi sõlmel olevate piludega ja suruge see oma kohale.
- 4 Lükake optilise draivi sõlm optilise draivi lahtrisse, kuni see plõksatusega oma kohale läheb.

## Järeldused

Ühendage [alus](#).

# Tagakaane eemaldamine

---



**HOIATUS:** Enne arvuti sisemuses tegutsema asumist tutvuge arvutiga kaasas oleva ohutusteabega ja järgige jaotises [Enne, kui arvuti sees toimetama asute](#) olevaid samme. Kui olete arvuti sees toimetamise lõpetanud, järgige jaotises [Pärast arvuti sees toimetamist](#) olevaid juhiseid. Ohutuse heade tavade kohta leiate enam teavet nõuetele vastavuse kodulehelt veebiaadressil [www.dell.com/regulatory\\_compliance](http://www.dell.com/regulatory_compliance).

## Eeltingimused

- 1 Eemaldage [alus](#).
- 2 Järgige peatüki "[Optilise draivi eemaldamine](#)" samme 1 ja 2.

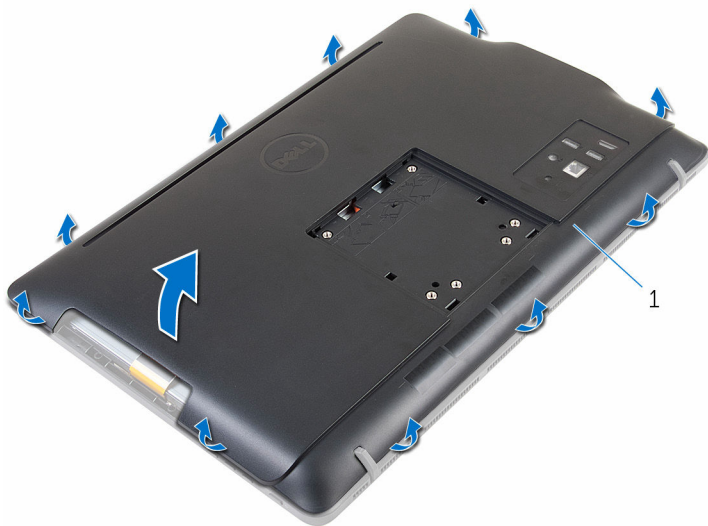
## Protseduur



**ETTEVAATUST:** Eemaldage arvuti kaas vaid siis, kui peate arvuti sisemisi osi paigaldama või eemaldama.

- 1 Kanguitage tagakaas ära, alustades optilise draivi lahtrist

2 Tõstke tagakaas arvutilt maha.



1 tagakaas

# Tagakaane paigaldamine

---



**HOIATUS:** Enne arvuti sisemuses tegutsema asumist tutvuge arvutiga kaasas oleva ohutusteabega ja järgige jaotises [Enne, kui arvuti sees toimetama asute](#) olevaid samme. Kui olete arvuti sees toimetamise lõpetanud, järgige jaotises [Pärast arvuti sees toimetamist](#) olevaid juhiseid. Ohutuse heade tavade kohta leiate enam teavet nõuetele vastavuse kodulehelt veebiaadressil [www.dell.com/regulatory\\_compliance](http://www.dell.com/regulatory_compliance).

## Protseduur

Joondage tagakaanel olevad pistikud ekraani raamil olevate pesadega ja suruge tagakaas oma kohale tagasi.






**MÄRKUS:** Veenduge, et tagakaane ja ekraani raami vahele pole jäänud ühtegi kaablit.

## Järeltingimused

- 1 Järgige peatüki "[Optilise draivi ühendamine](#)" sammu 4.
- 2 Ühendage [alus](#).

# Kõvaketta eemaldamine

---

-  **HOIATUS:** Enne arvuti sisemuses tegutsema asumist tutvuge arvutiga kaasas oleva ohutusteabega ja järgige jaotises [Enne, kui arvuti sees toimetama asute](#) olevaid samme. Kui olete arvuti sees toimetamise lõpetanud, järgige jaotises [Pärast arvuti sees toimetamist](#) olevaid juhiseid. Ohutuse heade tavade kohta leiate enam teavet nõuetele vastavuse kodulehelt veebiaadressil [www.dell.com/regulatory\\_compliance](http://www.dell.com/regulatory_compliance).
-  **ETTEVAATUST:** Kõvakettad on õrnad. Olge kõvakettaga ümber käimisel ettevaatlikud.
-  **ETTEVAATUST:** Et andmete kaotust vältida, ärge eemaldage kõvaketast, kui arvuti on une- või töörežiimis.

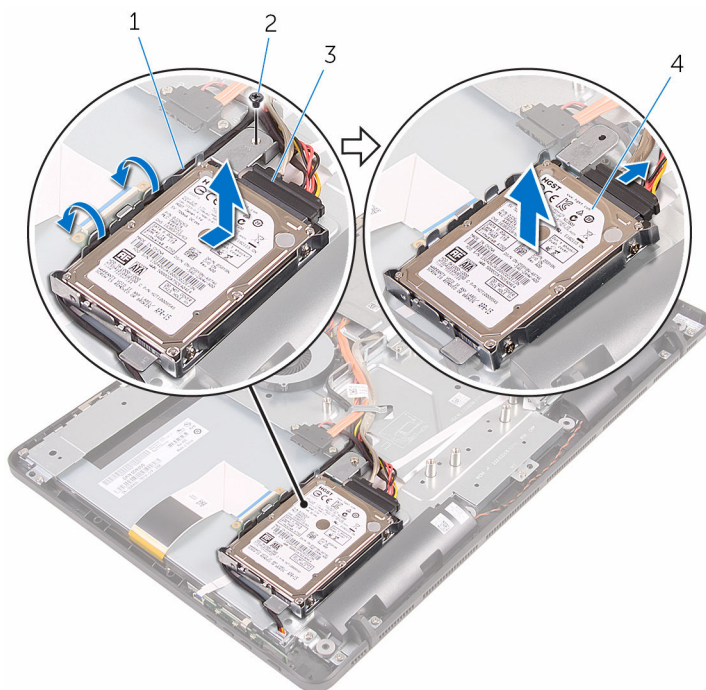
## Eeltingimused

- 1 Eemaldage [alus](#).
- 2 Järgige peatüki "[Optilise draivi eemaldamine](#)" samme 1 ja 2.
- 3 Eemaldage [tagakaas](#).

## Protseduur

- 1 Jätke puutetundliku ekraani kaardi kaabli tee meelde ja eemaldage kaabel kõvaketta klambri küljes olevate kaablisuunajate küljest.
- 2 Ühendage kõvaketta kaabel kõvaketta küljest lahti.
- 3 Eemaldage kruvi, mis ühendab kõvakettasõlme ekraanisõlme alusega.

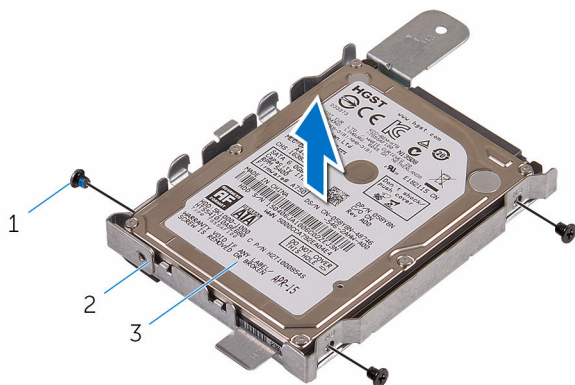
- 4 Nihutage kõvakettasõlme ja tõstke see ekraanisõlme aluselt üles.



- |   |                            |   |               |
|---|----------------------------|---|---------------|
| 1 | ekraanipaneeli toitekaabel | 2 | kruvi         |
| 3 | kõvaketta kaabel           | 4 | kõvakettasõlm |

- 5 Eemaldage kruvid, mis ühendavad kõvaketta klambrit kõvakettaga.

6 Eemaldage kõvaketas kõvaketta klambri küljest.




1 kruvid (3)

2 kõvaketta klamber

3 kõvaketas

# Kõvaketta paigaldamine

---

 **HOIATUS:** Enne arvuti sisemuses tegutsema asumist tutvuge arvutiga kaasas oleva ohutusteabega ja järgige jaotises [Enne, kui arvuti sees toimetama asute](#) olevaid samme. Kui olete arvuti sees toimetamise lõpetanud, järgige jaotises [Pärast arvuti sees toimetamist](#) olevaid juhiseid. Ohutuse heade tavade kohta leiate enam teavet nõuetele vastavuse kodulehelt veebiaadressil [www.dell.com/regulatory\\_compliance](http://www.dell.com/regulatory_compliance).

 **ETTEVAATUST:** Kõvakettad on õrnad. Olge kõvakettaga ümber käimisel ettevaatlikud.

## Protseduur

- 1 Joondage kõvakettal olevad kruviaugud kõvaketta klambri olevate kruviaukudega.
- 2 Paigaldage kruvid, mis ühendavad kõvaketta klambrit kõvakettaga.
- 3 Joondage kõvaketta sõlmel olevad pistikud ekraanisõlme alusel olevate piludega.
- 4 Lükake kõvaketta sõlme arvuti serva poole, et see ekraanisõlme aluse külge kinnitada.
- 5 Paigaldage kruvi, mis ühendab kõvakettasõlme ekraanisõlme alusega.
- 6 Ühendage toite- ja andmesidekaabel kõvakettaga.
- 7 Juhtige kaabel läbi kõvaketta klambri olevate kaablisuunajate.

## Järeldingimused

- 1 Ühendage [tagakaas](#).
- 2 Järgige peatüki "[Optilise draivi ühendamine](#)" sammu 4.
- 3 Ühendage [alus](#).

# Mälumooduli eemaldamine

---



HOIATUS: Enne arvuti sisemuses tegutsema asumist tutvuge arvutiga kaasas oleva ohutusteabega ja järgige jaotises [Enne, kui arvuti sees toimetama asute](#) olevaid samme. Kui olete arvuti sees toimetamise lõpetanud, järgige jaotises [Pärast arvuti sees toimetamist](#) olevaid juhiseid. Ohutuse heade tavade kohta leiate enam teavet nõuetele vastavuse kodulehelt veebiaadressil [www.dell.com/regulatory\\_compliance](http://www.dell.com/regulatory_compliance).

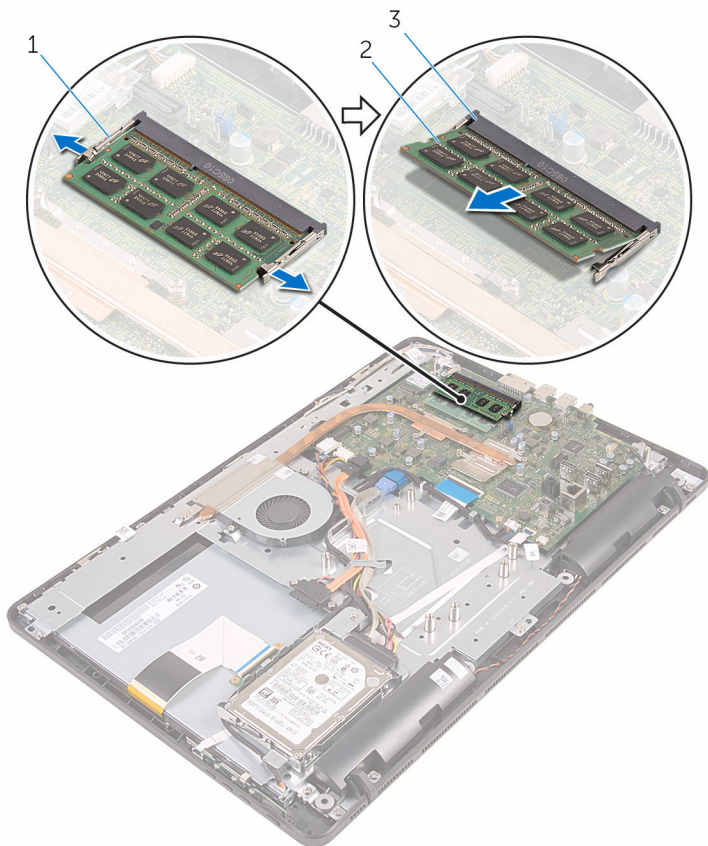
## Eeltingimused

- 1 Eemaldage [alus](#).
- 2 Järgige peatüki "[Optilise draivi eemaldamine](#)" samme 1 ja 2.
- 3 Eemaldage [tagakaas](#).
- 4 Eemaldage [emaplaadi kaitse](#).

## Protseduur

- 1 Suruge sõrmeotste abil mälumooduli pesa kummaski otsas asuvad kinnitusklambrid laiali, kuni mälumoodul üles hüppab.

2 Nihutage mälumoodul mälumooduli pesast välja ja eemaldage



- 1 kinnitusklambrid (2)
- 3 mälumooduli pesa

- 2 mälumoodul

# Mälumooduli paigaldamine

---




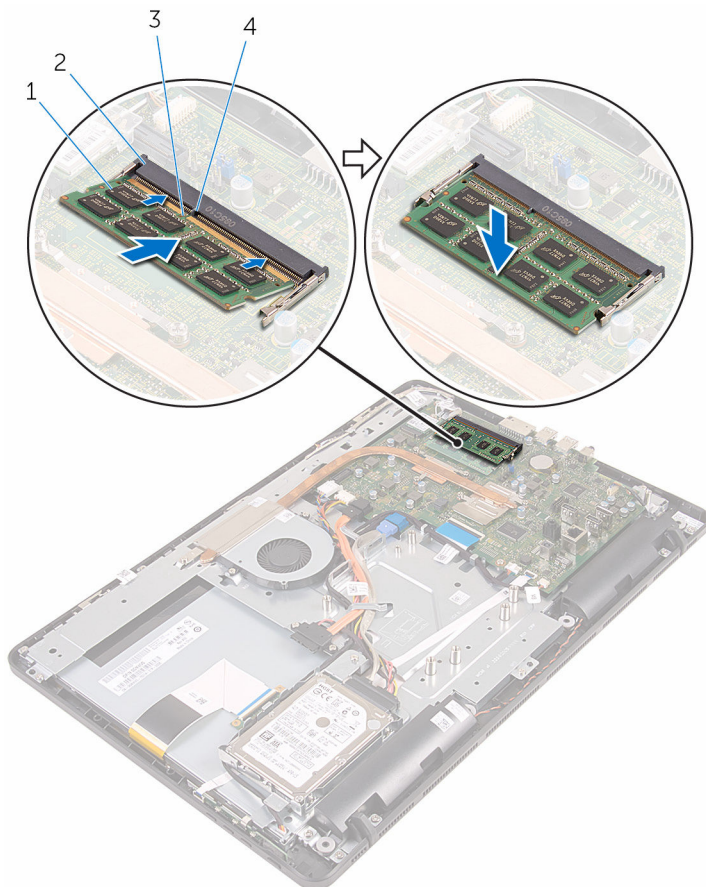
HOIATUS: Enne arvuti sisemuses tegutsema asumist tutvuge arvutiga kaasas oleva ohutusteabega ja järgige jaotises [Enne, kui arvuti sees toimetama asute](#) olevaid samme. Kui olete arvuti sees toimetamise lõpetanud, järgige jaotises [Pärast arvuti sees toimetamist](#) olevaid juhiseid. Ohutuse heade tavade kohta leiate enam teavet nõuetele vastavuse kodulehelt veebiaadressil [www.dell.com/regulatory\\_compliance](http://www.dell.com/regulatory_compliance).

## Protseduur

- 1 Joondage mälumoodulil olev sälk mälumooduli pesa lapatsiga.

- 2 Lükake mälu moodul nurga all kindla liigutusega pesasse ja suruge seda allapoole, kuni see oma kohale lukustub.

 **MÄRKUS:** Kui te klõpsatust ei kuule, siis eemaldage mälu moodul ja pange uuesti sisse.



- 1 mälu moodul
- 3 sälk

- 2 mälu mooduli pesa
- 4 lapats

## Järeldingimused

- 1 Ühendage [emaplaadi kaitse](#).
- 2 Ühendage [tagakaas](#).

- 3 Järgige peatüki "[Optilise draivi ühendamine](#)" sammu 4.
- 4 Ühendage [alus](#).

# Traadita andmeside kaardi eemaldamine

---



HOIATUS: Enne arvuti sisemuses tegutsema asumist tutvuge arvutiga kaasas oleva ohutusteabega ja järgige jaotises [Enne, kui arvuti sees toimetama asute](#) olevaid samme. Kui olete arvuti sees toimetamise lõpetanud, järgige jaotises [Pärast arvuti sees toimetamist](#) olevaid juhiseid. Ohutuse heade tavade kohta leiate enam teavet nõuetele vastavuse kodulehelt veebiaadressil [www.dell.com/regulatory\\_compliance](http://www.dell.com/regulatory_compliance).

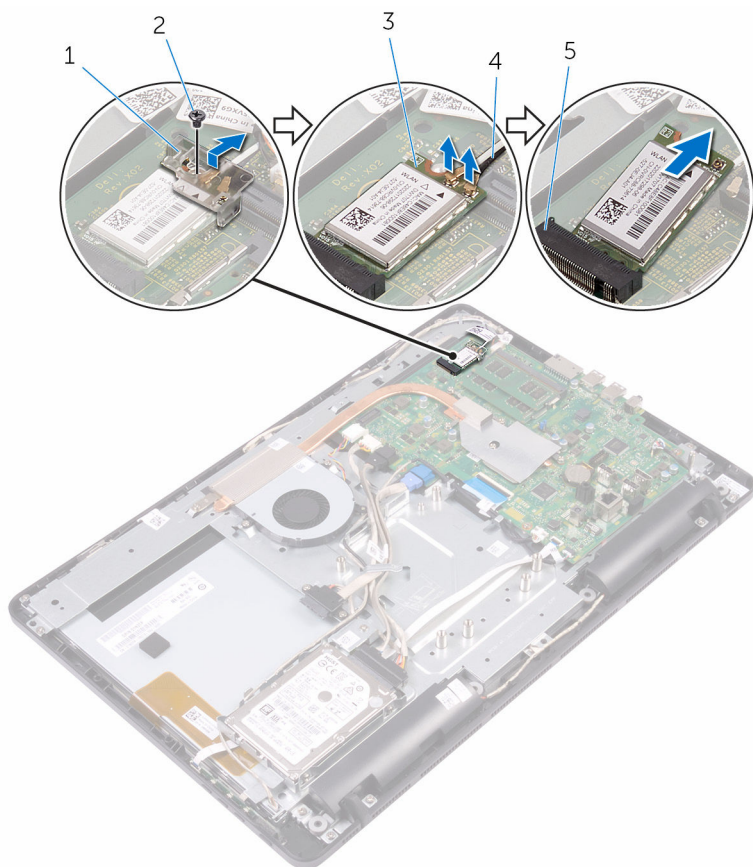
## Eeltingimused

- 1 Eemaldage [alus](#).
- 2 Järgige peatüki "[Optilise draivi eemaldamine](#)" samme 1 ja 2.
- 3 Eemaldage [tagakaas](#).
- 4 Eemaldage [emaplaadi kaitse](#).

## Protseduur

- 1 Eemaldage kruvi, mis ühendab traadita andmeside kaardi klambrit traadita andmeside kaardi ja emaplaadiga.
- 2 Eemaldage traadita andmeside klamber ja ühendage antenni kaablid traadita andmeside kaardi küljest lahti.

**3** Lükake traadita andmeside kaart traadita andmeside kaardi pesast välja.



- 1 traadita andmeside kaardi klamber
- 3 traadita andmeside kaart
- 5 traadita andmeside kaardi pesa

- 2 kruvi
- 4 antenni kaablid

# Traadita andmeside kaardi paigaldamine

---



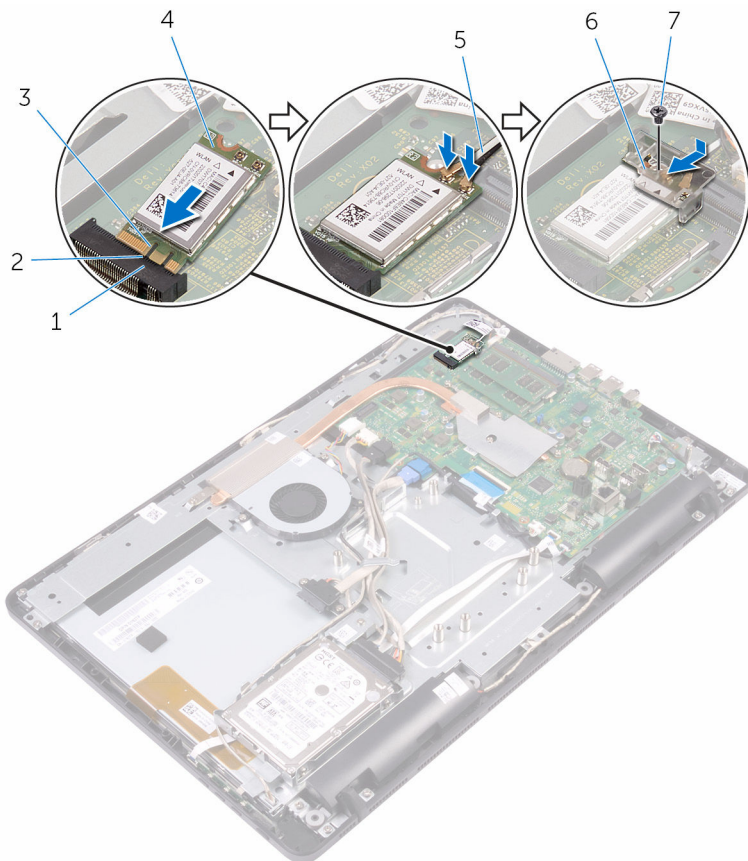
HOIATUS: Enne arvuti sisemuses tegutsema asumist tutvuge arvutiga kaasas oleva ohutusteabega ja järgige jaotises [Enne, kui arvuti sees toimetama asute](#) olevaid samme. Kui olete arvuti sees toimetamise lõpetanud, järgige jaotises [Pärast arvuti sees toimetamist](#) olevaid juhiseid. Ohutuse heade tavade kohta leiate enam teavet nõuetele vastavuse kodulehelt veebiaadressil [www.dell.com/regulatory\\_compliance](http://www.dell.com/regulatory_compliance).

## Protseduur

- 1 Joondage traadita andmeside kaardil olev sälk traadita andmeside kaardi pesa lapatsiga.
- 2 Lükake traadita andmeside kaart traadita andmeside kaardi pesa.

- 3** Ühendage antenni kaablid traadita andmeside kaardiga.  
Järgmine tabel sisaldab antenni kaabli värviskeemi traadita andmeside kaartidele, mida teie arvuti toetab.

Traadita andmeside kaardi liitmikud	Antenni kaabli värv
Peamine (valge kolmnurk)	Valge
Abi (must kolmnurk)	Must



- |   |                                |   |                                   |
|---|--------------------------------|---|-----------------------------------|
| 1 | traadita andmeside kaardi pesa | 2 | lapats                            |
| 3 | sälk                           | 4 | traadita andmeside kaart          |
| 5 | antenni kaablid                | 6 | traadita andmeside kaardi klamber |
| 7 | kruvi                          |   |                                   |

- 4 Joondage traadita andmeside kaardi klambriks olev kruviauk traadita andmeside kaardi ja emaplaadi kruviaukudega.
- 5 Paigaldage kruvi, mis ühendab traadita andmeside kaardi klambrit traadita andmeside kaardi ja emaplaadiga.

## Järeltingimused

- 1 Ühendage [emaplaadi kaitse](#).
- 2 Ühendage [tagakaas](#).
- 3 Järgige peatüki "[Optilise draivi ühendamine](#)" sammu 4.
- 4 Ühendage [alus](#).

# Juhtnuppude plaadi eemaldamine

---



HOIATUS: Enne arvuti sisemuses tegutsema asumist tutvuge arvutiga kaasas oleva ohutusteabega ja järgige jaotises [Enne, kui arvuti sees toimetama asute](#) olevaid samme. Kui olete arvuti sees toimetamise lõpetanud, järgige jaotises [Pärast arvuti sees toimetamist](#) olevaid juhiseid. Ohutuse heade tavade kohta leiate enam teavet nõuetele vastavuse kodulehelt veebiaadressil [www.dell.com/regulatory\\_compliance](http://www.dell.com/regulatory_compliance).

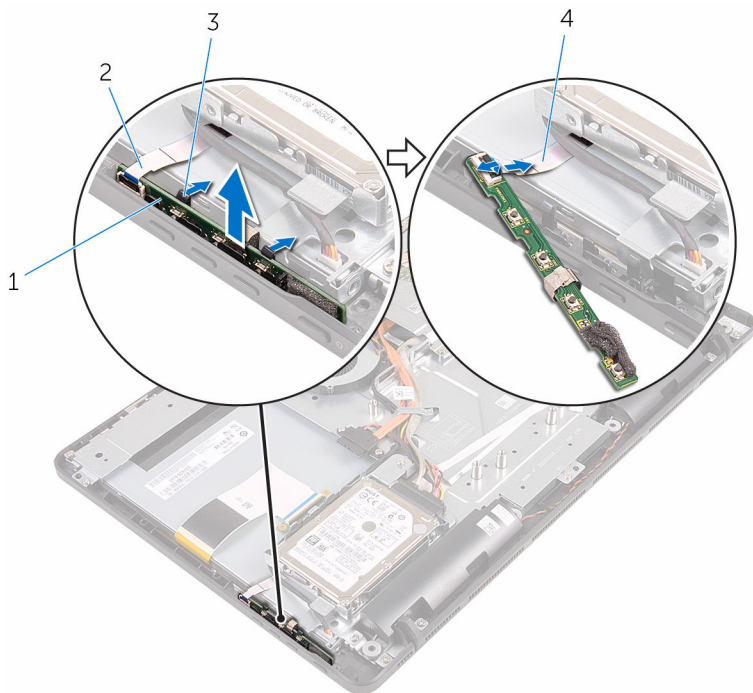
## Eeltingimused

- 1 Eemaldage [alus](#).
- 2 Järgige peatüki "[Optilise draivi eemaldamine](#)" samme 1 ja 2.
- 3 Eemaldage [tagakaas](#).

## Protseduur

- 1 Lükake kinnitusklambrid juhtnuppude plaadi piludesse ja tõstke juhtnuppude plaat ekraani raamilt üles.

- 2 Avage riiv ja ühendage juhtnuppude plaadi kaabel juhtnuppude plaadi küljest lahti.



- 1 juhtnuppude plaat  
3 kinnitusklambrid (2)

- 2 ekraani raam  
4 juhtnuppude plaadi kaabel

# Juhtnuppude plaadi paigaldamine

---



HOIATUS: Enne arvuti sisemuses tegutsema asumist tutvuge arvutiga kaasas oleva ohutusteabega ja järgige jaotises [Enne, kui arvuti sees toimetama asute](#) olevaid samme. Kui olete arvuti sees toimetamise lõpetanud, järgige jaotises [Pärast arvuti sees toimetamist](#) olevaid juhiseid. Ohutuse heade tavade kohta leiate enam teavet nõuetele vastavuse kodulehelt veebiaadressil [www.dell.com/regulatory\\_compliance](http://www.dell.com/regulatory_compliance).

## Protseduur

- 1 Lükake juhtnuppude plaadi kaabel juhtnuppude plaadil olevasse liitmikusse ja sulgege kaablit lukustav riiv.
- 2 Suruge juhtnuppude plaat ekraani raamil olevasse pilusse, kuni kinnitusklambrid lukustuvad.

## Järeldingimused

- 1 Ühendage [tagakaas](#).
- 2 Järgige peatüki "[Optilise draivi ühendamine](#)" sammu 4.
- 3 Ühendage [alus](#).

# Mikrofoni eemaldamine

---



**HOIATUS:** Enne arvuti sisemuses tegutsema asumist tutvuge arvutiga kaasas oleva ohutusteabega ja järgige jaotises [Enne, kui arvuti sees toimetama asute](#) olevaid samme. Kui olete arvuti sees toimetamise lõpetanud, järgige jaotises [Pärast arvuti sees toimetamist](#) olevaid juhiseid. Ohutuse heade tavade kohta leiate enam teavet nõuetele vastavuse kodulehelt veebiaadressil [www.dell.com/regulatory\\_compliance](http://www.dell.com/regulatory_compliance).

## Eeltingimused



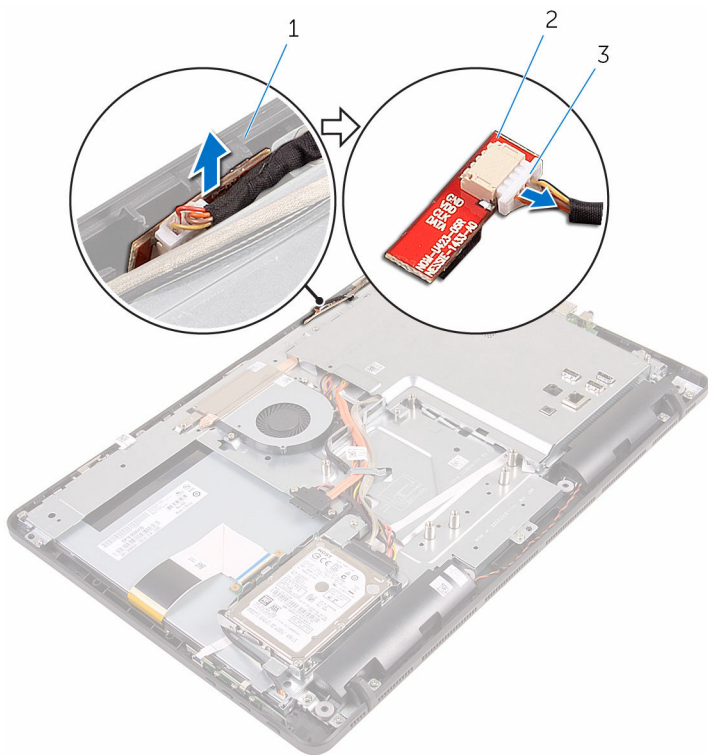
**MÄRKUS:** Need sammud käivad vaid puutekraaniga mudelite kohta. Mittepuutekraaniga mudelite korral on mikrofoni kaamerasõlme sisse ehitatud.

- 1 Eemaldage [alus](#).
- 2 Järgige peatüki "[Optilise draivi eemaldamine](#)" samme 1 ja 2.
- 3 Eemaldage [tagakaas](#).

## Protseduur

- 1 Tõstke mikrofonimoodul ekraanisõlme aluselt maha.

2 Ühendage mikrofoni kaabel mikrofonimooduli küljest lahti.



1 ekraanisõlme alus  
3 mikrofoni kaabel

2 mikrofonimoodul

# Mikrofoni ühendamine

---



HOIATUS: Enne arvuti sisemuses tegutsema asumist tutvuge arvutiga kaasas oleva ohutusteabega ja järgige jaotises [Enne, kui arvuti sees toimetama asute](#) olevaid samme. Kui olete arvuti sees toimetamise lõpetanud, järgige jaotises [Pärast arvuti sees toimetamist](#) olevaid juhiseid. Ohutuse heade tavade kohta leiate enam teavet nõuetele vastavuse kodulehelt veebiaadressil [www.dell.com/regulatory\\_compliance](http://www.dell.com/regulatory_compliance).

## Protseduur

- 1 Ühendage mikrofoni kaabel mikrofonimooduliga.
- 2 Lükake mikrofonimoodul ekraanisõlme alusel olevasse pesasse.

## Järeltingimused

- 1 Ühendage [tagakaas](#).
- 2 Järgige peatüki "[Optilise draivi ühendamine](#)" sammu 4.
- 3 Ühendage [alus](#).

# Emaplaadi kaitse eemaldamine

---



HOIATUS: Enne arvuti sisemuses tegutsema asumist tutvuge arvutiga kaasas oleva ohutusteabega ja järgige jaotises [Enne, kui arvuti sees toimetama asute](#) olevaid samme. Kui olete arvuti sees toimetamise lõpetanud, järgige jaotises [Pärast arvuti sees toimetamist](#) olevaid juhiseid. Ohutuse heade tavade kohta leiate enam teavet nõuetele vastavuse kodulehelt veebiaadressil [www.dell.com/regulatory\\_compliance](http://www.dell.com/regulatory_compliance).

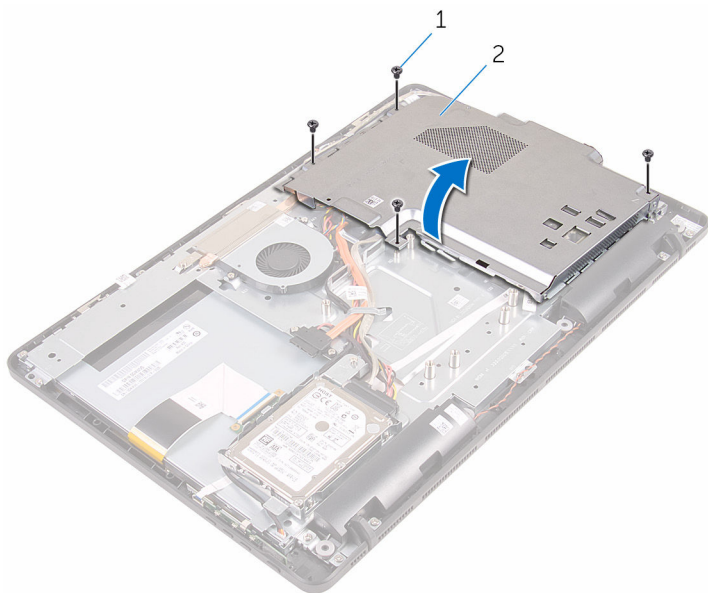
## Eeltingimused

- 1 Eemaldage [alus](#).
- 2 Järgige peatüki "[Optilise draivi eemaldamine](#)" samme 1 ja 2.
- 3 Eemaldage [tagakaas](#).

## Protseduur

- 1 Eemaldage kruvid, mis ühendavad emaplaadi kaitset ekraanisõlme alusega.

2 Tõstke emaplaadi kaitse ekraanisõlme aluselt maha.



1 kruvid (4)

2 emaplaadi kaitse

# Emaplaadi kaitse paigaldamine

---



**HOIATUS:** Enne arvuti sisemuses tegutsema asumist tutvuge arvutiga kaasas oleva ohutusteabega ja järgige jaotises [Enne, kui arvuti sees toimetama asute](#) olevaid samme. Kui olete arvuti sees toimetamise lõpetanud, järgige jaotises [Pärast arvuti sees toimetamist](#) olevaid juhiseid. Ohutuse heade tavade kohta leiate enam teavet nõuetele vastavuse kodulehelt veebiaadressil [www.dell.com/regulatory\\_compliance](http://www.dell.com/regulatory_compliance).

## Protseduur

- 1 Joondage emaplaadi kaitset olevad pilud emaplaadil olevate avadega ja asetage emaplaadi kaitse ekraanisõlme alusele.
- 2 Joondage emaplaadi kaitset olevad kruviaugud ekraanisõlme aluse kruviaukudega.
- 3 Paigaldage kruvid, mis ühendavad emaplaadi kaitset ekraanisõlme alusega.

## Järeldingimused

- 1 Ühendage [tagakaas](#).
- 2 Järgige peatüki "[Optilise draivi ühendamine](#)" sammu 4.
- 3 Ühendage [alus](#).

# Kaamera eemaldamine

---



**HOIATUS:** Enne arvuti sisemuses tegutsema asumist tutvuge arvutiga kaasas oleva ohutusteabega ja järgige jaotises [Enne, kui arvuti sees toimetama asute](#) olevaid samme. Kui olete arvuti sees toimetamise lõpetanud, järgige jaotises [Pärast arvuti sees toimetamist](#) olevaid juhiseid. Ohutuse heade tavade kohta leiate enam teavet nõuetele vastavuse kodulehelt veebiaadressil [www.dell.com/regulatory\\_compliance](http://www.dell.com/regulatory_compliance).

## Eeltingimused



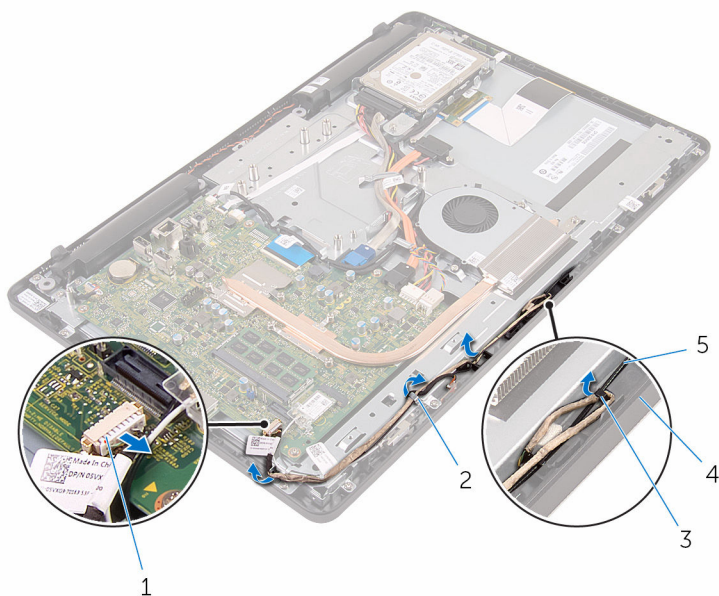
**MÄRKUS:** See peatükk käib vaid puutekraaniga arvutite kohta. Mittepuutekraaniga arvutites on mikrofon kaamerasõlme sisse ehitatud.

- 1 Eemaldage [alus](#).
- 2 Järgige peatüki "[Optilise draivi eemaldamine](#)" samme 1 ja 2.
- 3 Eemaldage [tagakaas](#).
- 4 Eemaldage [emaplaadi kaitse](#).

## Protseduur

- 1 Ühendage mikrofoni ja kaamera kaabel emaplaadi küljest lahti.
- 2 Jätke kaamera kaabli teekond meelde ja eemaldage kaabel ekraanisõlme aluse peal olevate kaabliisuunajate ja lapatsi küljest.
- 3 Jätke antenni kaabli teekond meelde ja eemaldage kaabel ekraanisõlme aluse peal oleva lapatsi küljest.

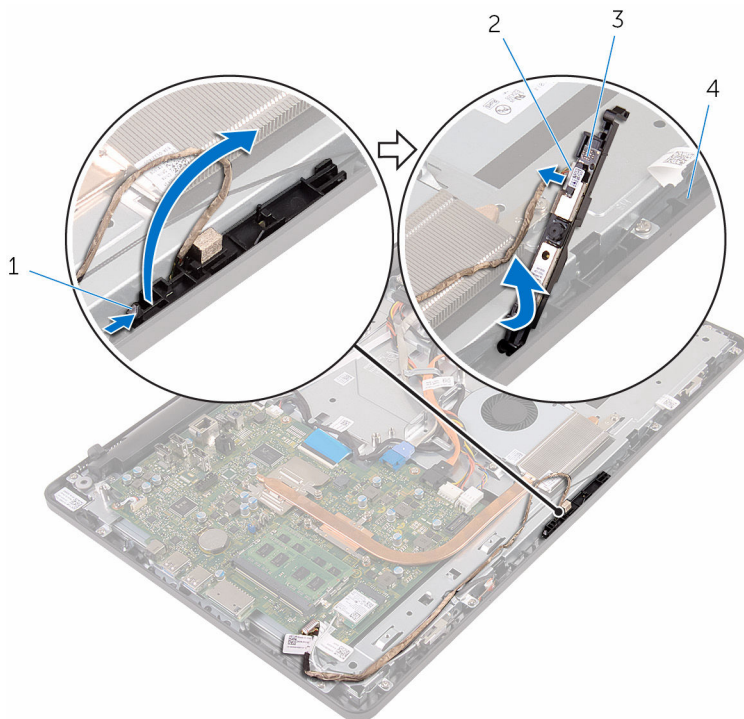
- 4** Eemaldage kaamera kaabel kaamera raami tagakülje peal oleva lapatsi küljest.



- |   |                             |   |                   |
|---|-----------------------------|---|-------------------|
| 1 | mikrofoni ja kaamera kaabel | 2 | kaablisuunajad    |
| 3 | lapats                      | 4 | ekraanisõlme alus |
| 5 | antenni kaabel              |   |                   |

- 5** Suruge sõrmeotstega kinnitusklambrit ja pöörake kaamera ringi.  
**6** Ühendage kaamera kaabel kaamera küljest lahti.

- 7** Vabastage kaamera raam ekraanisõlme alusel olevast lapatsist ja tõstke see maha.



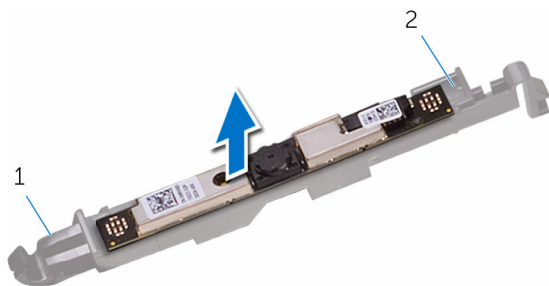
1 kinnitusklamber

2 kaamera kaabel

3 kaamera raam

4 ekraanisõlme alus

- 8** Tõmmake kaamera kaameraraami küljest ära.



1 lapats

2 kaamera raam

# Kaamera paigaldamine

---



**HOIATUS:** Enne arvuti sisemuses tegutsema asumist tutvuge arvutiga kaasas oleva ohutusteabega ja järgige jaotises [Enne, kui arvuti sees toimetama asute](#) olevaid samme. Kui olete arvuti sees toimetamise lõpetanud, järgige jaotises [Pärast arvuti sees toimetamist](#) olevaid juhiseid. Ohutuse heade tavade kohta leiate enam teavet nõuetele vastavuse kodulehelt veebiaadressil [www.dell.com/regulatory\\_compliance](http://www.dell.com/regulatory_compliance).

## Protseduur


- 1 Kleepige kaamera kaameraraami külge.
- 2 Ühendage kaamera kaabel kaameramooduliga.
- 3 Suruge kaamera raami ekraani raamil olevasse pilusse kuni see oma kohale plöksatab.
- 4 Juhtige kaamera kaabel ja antenni kaabel läbi ekraanisõlme alusel olevate kaabliuunajate.
- 5 Ühendage mikrofoni ja kaamera kaabel emaplaadiga.


## Järeldingimused

- 1 Ühendage [emaplaadi kaitse](#).
- 2 Ühendage [tagakaas](#).
- 3 Järgige peatüki "[Optilise draivi ühendamine](#)" sammu 4.
- 4 Ühendage [alus](#).

# Nööppatarei eemaldamine

---

 **HOIATUS:** Enne arvuti sisemuses tegutsema asumist tutvuge arvutiga kaasas oleva ohutusteabega ja järgige jaotises [Enne, kui arvuti sees toimetama asute](#) olevaid samme. Kui olete arvuti sees toimetamise lõpetanud, järgige jaotises [Pärast arvuti sees toimetamist](#) olevaid juhiseid. Ohutuse heade tavade kohta leiate enam teavet nõuetele vastavuse kodulehelt veebiaadressil [www.dell.com/regulatory\\_compliance](http://www.dell.com/regulatory_compliance).

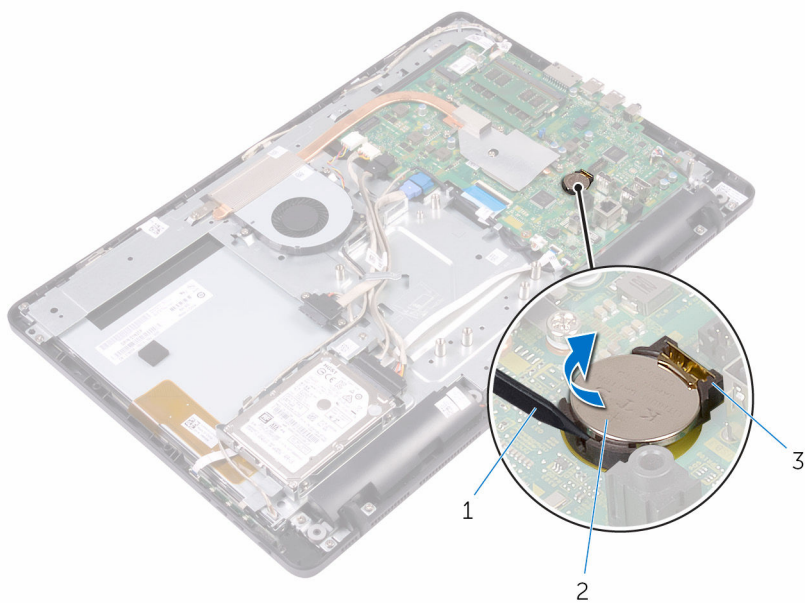
 **ETTEVAATUST:** Nööppatarei eemaldamine lähtestab BIOS-i häälestusprogrammi seaded vaikeväärtustele. Soovitame BIOS-i häälestusprogrammi seaded enne nööppatarei eemaldamist üles märkida.

## Eeltingimused

- 1 Eemaldage [alus](#).
- 2 Järgige peatüki "[Optilise draivi eemaldamine](#)" samme 1 ja 2.
- 3 Eemaldage [tagakaas](#).
- 4 Eemaldage [emaplaadi kaitse](#).

## Protseduur

Kangutage nööppatarei emaplaadi patareipesast plastikvardaga ettevaatlikult välja.



1 plastikvarras

3 patareipesa

2 nõõppatarei

# Nööppatarei ühendamine

---



HOIATUS: Enne arvuti sisemuses tegutsema asumist tutvuge arvutiga kaasas oleva ohutusteabega ja järgige jaotises [Enne, kui arvuti sees toimetama asute](#) olevaid samme. Kui olete arvuti sees toimetamise lõpetanud, järgige jaotises [Pärast arvuti sees toimetamist](#) olevaid juhiseid. Ohutuse heade tavade kohta leiate enam teavet nõuetele vastavuse kodulehelt veebiaadressil [www.dell.com/regulatory\\_compliance](http://www.dell.com/regulatory_compliance).

## Protseduur

Sisestage nööppatarei pluss-märk ülespoole patarei pesasse ja suruge oma kohale.

## Järeltingimused

- 1 Ühendage [emaplaadi kaitse](#).
- 2 Ühendage [tagakaas](#).
- 3 Järgige peatüki "[Optilise draivi ühendamine](#)" sammu 4.
- 4 Ühendage [alus](#).

# Ventilaatori eemaldamine

---



HOIATUS: Enne arvuti sisemuses tegutsema asumist tutvuge arvutiga kaasas oleva ohutusteabega ja järgige jaotises [Enne, kui arvuti sees toimetama asute](#) olevaid samme. Kui olete arvuti sees toimetamise lõpetanud, järgige jaotises [Pärast arvuti sees toimetamist](#) olevaid juhiseid. Ohutuse heade tavade kohta leiate enam teavet nõuetele vastavuse kodulehelt veebiaadressil [www.dell.com/regulatory\\_compliance](http://www.dell.com/regulatory_compliance).

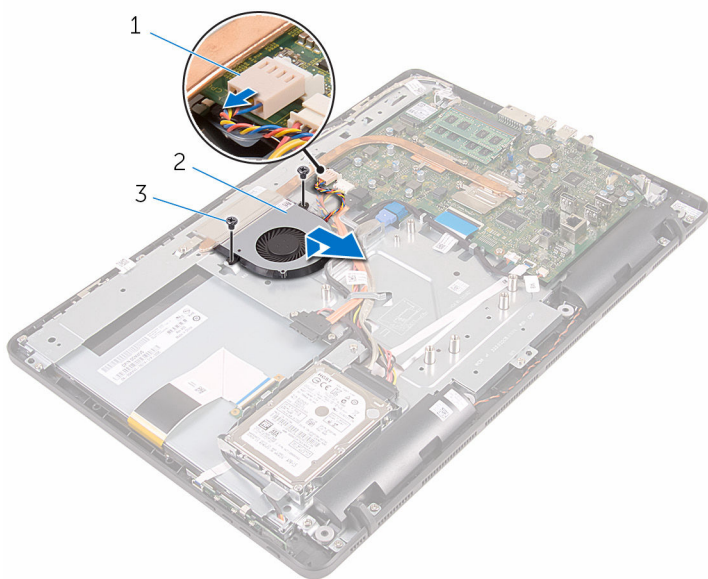
## Eeltingimused

- 1 Eemaldage [alus](#).
- 2 Järgige peatüki "[Optilise draivi eemaldamine](#)" samme 1 ja 2.
- 3 Eemaldage [tagakaas](#).
- 4 Eemaldage [emaplaadi kaitse](#).

## Protseduur

- 1 Ühendage ventilaatori kaabel emaplaadi küljest lahti.
- 2 Eemaldage kruvid, mis ühendavad ventilaatorit ekraanisõlme alusega.

**3** Kergitage ventilaatorit ja nihutage see jahutusradiatori alt välja.



1 ventilaatori kaabel

2 ventilaator

3 kruvid (2)

# Ventilaatori paigaldamine

---



**HOIATUS:** Enne arvuti sisemuses tegutsema asumist tutvuge arvutiga kaasas oleva ohutusteabega ja järgige jaotises [Enne, kui arvuti sees toimetama asute](#) olevaid samme. Kui olete arvuti sees toimetamise lõpetanud, järgige jaotises [Pärast arvuti sees toimetamist](#) olevaid juhiseid. Ohutuse heade tavade kohta leiate enam teavet nõuetele vastavuse kodulehelt veebiaadressil [www.dell.com/regulatory\\_compliance](http://www.dell.com/regulatory_compliance).

## Protseduur




- 1 Nihutage ventilaator jahutusradiaatori alla ja pange ekraanisõlme aluse peale.
- 2 Joondage ventilaatoril olevad kruviaugud ekraanisõlme aluse kruviaukudega.
- 3 Paigaldage kruvid, mis ühendavad ventilaatorit ekraanisõlme alusega.
- 4 Ühendage ventilaatori kaabel emaplaadiga.

## Järeltingimused

- 1 Ühendage [emaplaadi kaitse](#).
- 2 Ühendage [tagakaas](#).
- 3 Järgige peatüki "[Optilise draivi ühendamine](#)" sammu 4.
- 4 Ühendage [alus](#).

# Jahutusradiaatori eemaldamine

---

-  **HOIATUS:** Enne arvuti sisemuses tegutsema asumist tutvuge arvutiga kaasas oleva ohutusteabega ja järgige jaotises [Enne, kui arvuti sees toimetama asute](#) olevaid samme. Kui olete arvuti sees toimetamise lõpetanud, järgige jaotises [Pärast arvuti sees toimetamist](#) olevaid juhiseid. Ohutuse heade tavade kohta leiате enam teavet nõuetele vastavuse kodulehelt veebiaadressil [www.dell.com/regulatory\\_compliance](http://www.dell.com/regulatory_compliance).
-  **HOIATUS:** Jahutusradiaator võib tavalise töötamise korral kuumaks muutuda. Enne jahutusradiaatori puudutamist oodake kuni see jahtub.
-  **ETTEVAATUST:** Et tagada protsessori maksimaalne jahutus, ärge puudutage jahutusradiaatoril olevaid soojusülekannde alasid. Käenahas olevad õlid võivad termopasta soojusülekanndevoimet vähendada.

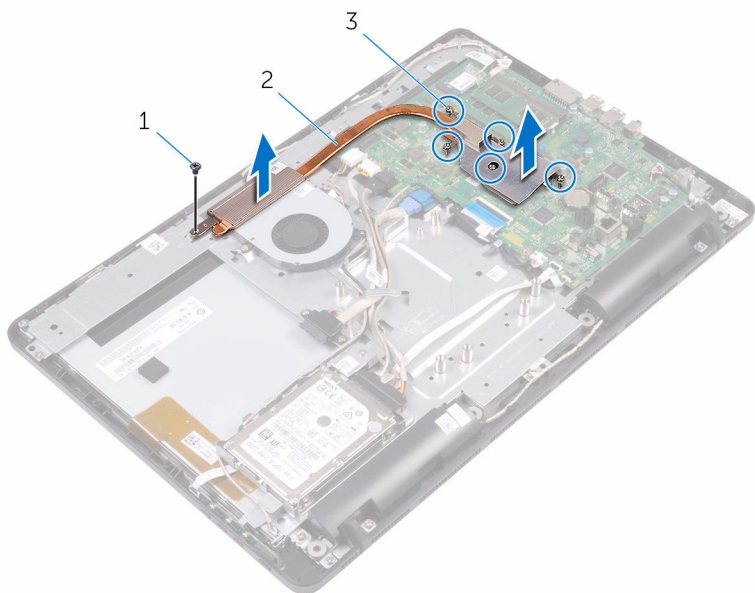
## Eeltingimused

- 1 Eemaldage [alus](#).
- 2 Järgige peatüki "[Optilise draivi eemaldamine](#)" samme 1 ja 2.
- 3 Eemaldage [tagakaas](#).
- 4 Eemaldage [emaplaadi kaitse](#).

## Protseduur

- 1 Keerake jahutusradiaatorit emaplaadiga ühendavad kinnituskrivid järjestikku lahti, nagu jahutusradiaatoril on näidatud.
- 2 Eemaldage kruvi, mis ühendab jahutusradiaatorit ekraanisõlme alusega.

**3** Tõstke jahutusradiator emaplaadilt maha.




1 kruvi

2 jahutusradiator


3 kinnituskruvid (5)

# Jahutusradiaatori paigaldamine

---

 **HOIATUS:** Enne arvuti sisemuses tegutsema asumist tutvuge arvutiga kaasas oleva ohutusteabega ja järgige jaotises [Enne, kui arvuti sees toimetama asute](#) olevaid samme. Kui olete arvuti sees toimetamise lõpetanud, järgige jaotises [Pärast arvuti sees toimetamist](#) olevaid juhiseid. Ohutuse heade tavade kohta leiate enam teavet nõuetele vastavuse kodulehelt veebiaadressil [www.dell.com/regulatory\\_compliance](http://www.dell.com/regulatory_compliance).

 **ETTEVAATUST:** Jahutusradiaatori vale asetus võib arvuti emaplaati ja protsessorit kahjustada.

 **MÄRKUS:** Algse emaplaadi ja jahutusradiaatori ühe tervikuna paigaldamisel saab algset termopastat taaskasutada. Kui vahetate kas emaplaadi või jahutusradiaatori, kasutage soojusjuhtivuse tagamiseks komplektis olevat termomatti.

## Protseduur

- 1 Joondage jahutusventilaatori kinnituskruvid emaplaadil olevate kruviaukudega.
- 2 Keerake jahutusradiaatorit emaplaadiga ühendavad kinnituskruvid järjestikku kinni, nagu jahutusradiaatoril on näidatud.
- 3 Pange kruvi, mis ühendab jahutusradiaatorit ekraanisõlme alusega, tagasi.

## Järeldingimused

- 1 Ühendage [emaplaadi kaitse](#).
- 2 Ühendage [tagakaas](#).
- 3 Järgige peatüki "[Optilise draivi ühendamise](#)" sammu 4.
- 4 Ühendage [alus](#).

# Kõlarite eemaldamine

---



HOIATUS: Enne arvuti sisemuses tegutsema asumist tutvuge arvutiga kaasas oleva ohutusteabega ja järgige jaotises [Enne, kui arvuti sees toimetama asute](#) olevaid samme. Kui olete arvuti sees toimetamise lõpetanud, järgige jaotises [Pärast arvuti sees toimetamist](#) olevaid juhiseid. Ohutuse heade tavade kohta leiate enam teavet nõuetele vastavuse kodulehelt veebiaadressil [www.dell.com/regulatory\\_compliance](http://www.dell.com/regulatory_compliance).

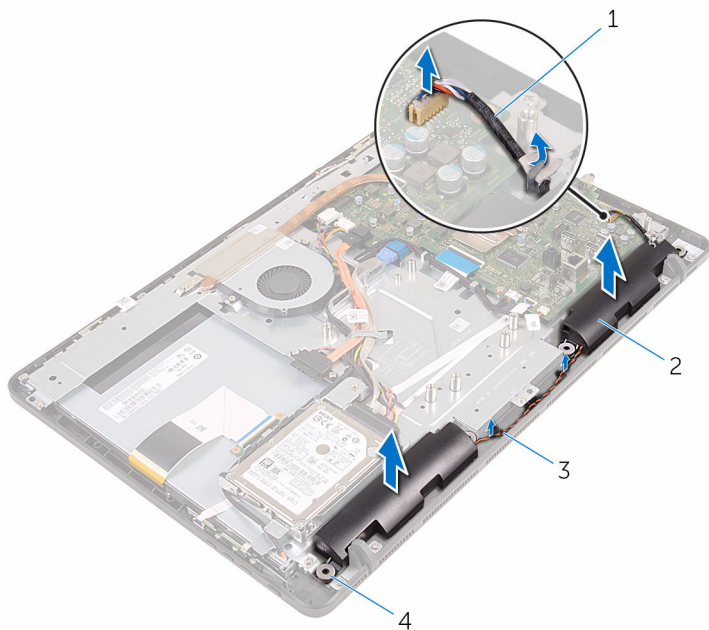
## Eeltingimused

- 1 Eemaldage [alus](#).
- 2 Järgige peatüki "[Optilise draivi eemaldamine](#)" samme 1 ja 2.
- 3 Eemaldage [tagakaas](#).
- 4 Eemaldage [emaplaadi kaitse](#).

## Protseduur

- 1 Ühendage kõlari kaabel emaplaadi küljest lahti.
- 2 Pange tähele kõlari kaabli teekonda ja ekraani raamil olevate kummist kaitsekraede asukohta.

**3** Tõstke kõlarid koos kõlari kaabliga ekraani raamilt ära.



1 kõlari kaabel

2 kõlarid (2)

3 kaablisuunajad

4 kummist kaitsekraed (4)

# Kõlarite paigaldamine

---



**HOIATUS:** Enne arvuti sisemuses tegutsema asumist tutvuge arvutiga kaasas oleva ohutusteabega ja järgige jaotises [Enne, kui arvuti sees toimetama asute](#) olevaid samme. Kui olete arvuti sees toimetamise lõpetanud, järgige jaotises [Pärast arvuti sees toimetamist](#) olevaid juhiseid. Ohutuse heade tavade kohta leiate enam teavet nõuetele vastavuse kodulehelt veebiaadressil [www.dell.com/regulatory\\_compliance](http://www.dell.com/regulatory_compliance).

## Protseduur





- 1 Asetage kõlarid ekraani raamil olevate joondamistulpade ja kummist kaitsekraede järgi ekraani raamile.
- 2 Pange kõlarikaabel läbi ekraani raamil ja ekraanipaneeli alusel olevate kaablistuunajate.
- 3 Ühendage kõlari kaabel emaplaadiga.

## Järeldingimused

- 1 Ühendage [emaplaadi kaitse](#).
- 2 Ühendage [tagakaas](#).
- 3 Järgige peatüki "[Optilise draivi ühendamine](#)" sammu 4.
- 4 Ühendage [alus](#).

# Emaplaadi eemaldamine

---

-  **HOIATUS:** Enne arvuti sisemuses tegutsema asumist tutvuge arvutiga kaasas oleva ohutusteabega ja järgige jaotises [Enne, kui arvuti sees toimetama asute](#) olevaid samme. Kui olete arvuti sees toimetamise lõpetanud, järgige jaotises [Pärast arvuti sees toimetamist](#) olevaid juhiseid. Ohutuse heade tavade kohta leiate enam teavet nõuetele vastavuse kodulehelt veebiaadressil [www.dell.com/regulatory\\_compliance](http://www.dell.com/regulatory_compliance).
-  **MÄRKUS:** Arvuti hooldussilt asub emaplaadi peal. Pärast emaplaadi paigaldust peate hooldussildi BIOS-i häälestusprogrammi sisestama.
-  **MÄRKUS:** Emaplaadi vahetamisel kaovad kõik muudatused, mille olete BIOS-isse BIOS-i häälestusprogrammiga teinud. Seega peate vajalikud muudatused pärast emaplaadi vahetust uuesti tegema.
-  **MÄRKUS:** Enne kaablite emaplaadi küljest lahti ühendamist pange tähele liitmike asukohta, et saaksite pärast emaplaadi tagasi panemist kaablid õigesti ühendada.

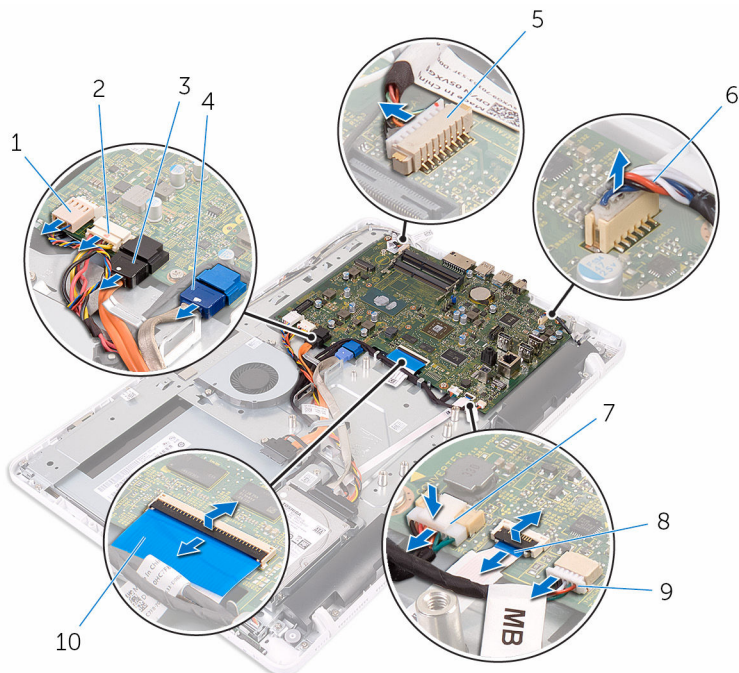
## Eeltingimused

- 1 Eemaldage [alus](#).
- 2 Järgige peatüki "[Optilise draivi eemaldamine](#)" samme 1 ja 2.
- 3 Eemaldage [tagakaas](#).
- 4 Eemaldage [emaplaadi kaitse](#).
- 5 Eemaldage [jahutusradiaator](#).
- 6 Eemaldage [mälumoodul](#).
- 7 Eemaldage [traadita andmeside kaart](#).


## Protseduur

- 1 Ühendage ventilaatori kaabel, kõvaketta ja optilise draivi toitekaabel, optilise draivi andmekaabel, kõvaketta andmekaabel, mikrofoni ja kaamera kaabel, kõlari kaabel, ekraanipaneeli toitekaabel ja puuteplaadi kaabel emaplaadi küljest lahti.

- 2 Avage riivid ning ühendage juhtnuppude plaadi kaabel ja ekraanikaabel emaplaadi küljest lahti.

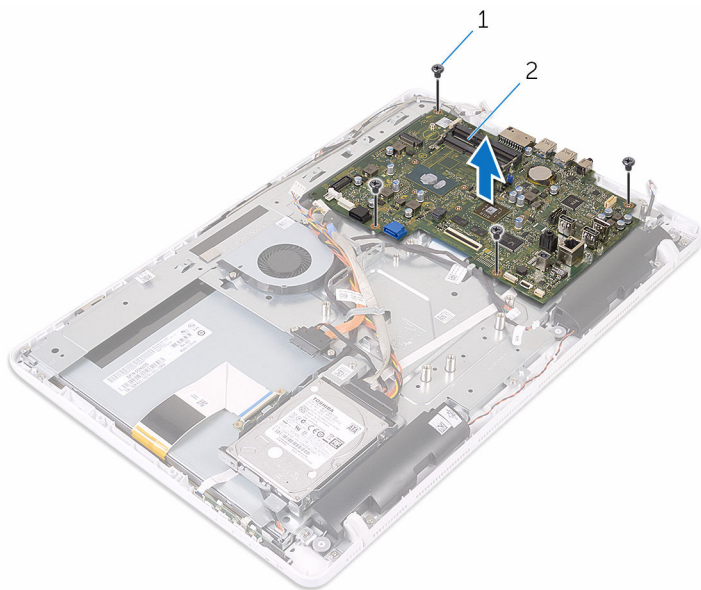


- |   |                             |    |  |
|---|-----------------------------|----|--|
| 1 | ventilaatori kaabel         | 2  | kõvaketta ja optilise draivi toitekaabel |
| 3 | optilise draivi andmekaabel | 4  | kõvaketta andmekaabel                    |
| 5 | mikrofoni ja kaamera kaabel | 6  | kõlari kaabel                            |
| 7 | ekraanipaneeli toitekaabel  | 8  | juhtnuppude plaadi kaabel                |
| 9 | puuteplaadi kaabel          | 10 | ekraani kaabel                           |

 **MÄRKUS:**  
Mittepuutesüsteemide s puudub puuteplaadi kaabel.

- 3 Eemaldage kruvid, mis ühendavad emaplaati ekraanisõlme alusega.

4 Tõstke emaplaat ekraanisõlme aluselt maha.





1 kruvid (4)


2 emaplaat

# Emaplaadi paigaldamine

---

 **HOIATUS:** Enne arvuti sisemuses tegutsema asumist tutvuge arvutiga kaasas oleva ohutusteabega ja järgige jaotises [Enne, kui arvuti sees toimetama asute](#) olevaid samme. Kui olete arvuti sees toimetamise lõpetanud, järgige jaotises [Pärast arvuti sees toimetamist](#) olevaid juhiseid. Ohutuse heade tavade kohta leiate enam teavet nõuetele vastavuse kodulehelt veebiaadressil [www.dell.com/regulatory\\_compliance](http://www.dell.com/regulatory_compliance).

 **MÄRKUS:** Arvuti hooldussilt asub emaplaadi peal. Pärast emaplaadi paigaldust peate hooldussildi BIOS-i häälestusprogrammi sisestama.

 **MÄRKUS:** Emaplaadi vahetamisel kaovad kõik muudatused, mille olete BIOS-isse BIOS-i häälestusprogrammiga teinud. Seega peate vajalikud muudatused pärast emaplaadi vahetust uuesti tegema.

## Protseduur

- 1 Joondage emaplaadil olevad kruviaugud ekraanisõlme aluse kruviaukudega.
- 2 Paigaldage kruvid, mis ühendavad emaplaati ekraanisõlme alusega.
- 3 Lükake juhtnuppude plaat ja ekraani kaablid emaplaadil olevaisse liitmikesse ja sulgege kaablite fikseerimiseks sulgurid.
- 4 Ühendage puuteplaadi kaabel, ekraanipaneeli toitekaabel, kõlari kaabel, mikrofoni ja kaamera kaabel, kõvaketta andmekaabel, optilise draivi andmekaabel, kõvaketta ja optilise draivi toitekaabel ja ventilaatori kaabel emaplaadi külge.

## Järeldingimused

- 1 Ühendage [traadita andmeside kaart](#).
- 2 Ühendage [mälumoodul](#).
- 3 Ühendage [jahutusradiaator](#).
- 4 Ühendage [emaplaadi kaitse](#).
- 5 Ühendage [tagakaas](#).
- 6 Järgige peatüki "[Optilise draivi ühendamine](#)" sammu 4.
- 7 Ühendage [alus](#).

# Ekraanikaabli eemaldamine

---



**HOIATUS:** Enne arvuti sisemuses tegutsema asumist tutvuge arvutiga kaasas oleva ohutusteabega ja järgige jaotises [Enne, kui arvuti sees toimetama asute](#) olevaid samme. Kui olete arvuti sees toimetamise lõpetanud, järgige jaotises [Pärast arvuti sees toimetamist](#) olevaid juhiseid. Ohutuse heade tavade kohta leiate enam teavet nõuetele vastavuse kodulehelt veebiaadressil [www.dell.com/regulatory\\_compliance](http://www.dell.com/regulatory_compliance).

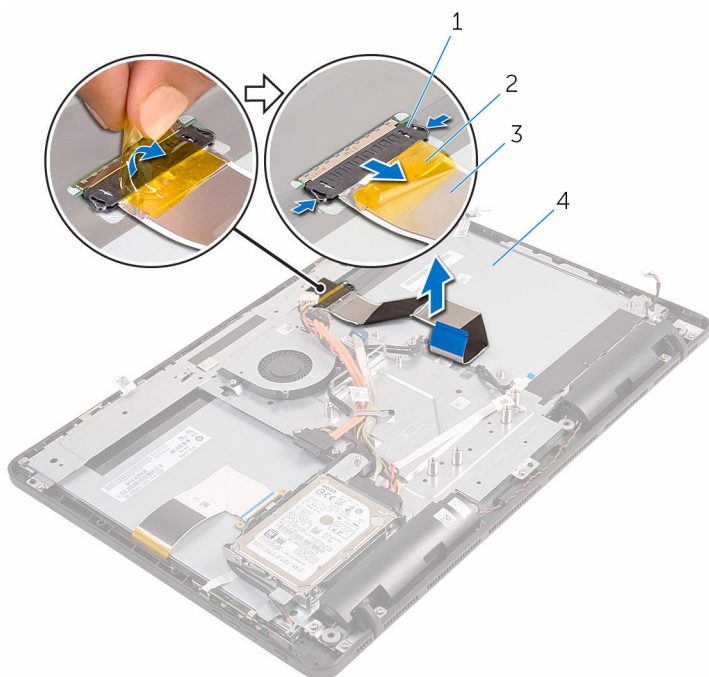
## Eeltingimused

- 1 Eemaldage [alus](#).
- 2 Järgige peatüki "[Optilise draivi eemaldamine](#)" samme 1 ja 2.
- 3 Eemaldage [tagakaas](#).
- 4 Eemaldage [mälumoodul](#).
- 5 Eemaldage [traadita andmeside kaart](#).
- 6 Eemaldage [juhtnuppude plaat](#).
- 7 Eemaldage [mikrofon](#).
- 8 Eemaldage [emaplaadi kaitse](#).
- 9 Eemaldage [jahutusradiaator](#).
- 10 Eemaldage [emaplaat](#).

## Protseduur

- 1 Tõmmake ära ekraani kaablit ekraanisõlme külge ühendav kleeplint.
- 2 Vajutage pistikuid ja ühendage ekraani kaabel ekraanisõlme küljest lahti.

3 Tõstke ekraani kaabel ekraanisõlmelt maha.



1 klambrid (2)

2 kleeplint

3 ekraani kaabel

4 ekraanisõlm

# Ekraanikaabli paigaldamine

---



**HOIATUS:** Enne arvuti sisemuses tegutsema asumist tutvuge arvutiga kaasas oleva ohutusteabega ja järgige jaotises [Enne, kui arvuti sees toimetama asute](#) olevaid samme. Kui olete arvuti sees toimetamise lõpetanud, järgige jaotises [Pärast arvuti sees toimetamist](#) olevaid juhiseid. Ohutuse heade tavade kohta leiate enam teavet nõuetele vastavuse kodulehelt veebiaadressil [www.dell.com/regulatory\\_compliance](http://www.dell.com/regulatory_compliance).

## Protseduur

- 1 Ühendage ekraani kaabel ekraanisõlmega ja sulgege kaabli fikseerimiseks sulgur.
- 2 Kleepige külge ekraani kaablit ekraanisõlmega ühendav kleeplint.

## Järeltingimused

- 1 Ühendage [emaplaat](#).
- 2 Ühendage [jahutusradiaator](#).
- 3 Ühendage [emaplaadi kaitse](#).
- 4 Ühendage [mikrofon](#).
- 5 Ühendage [juhtnuppude plaat](#).
- 6 Ühendage [traadita andmeside kaart](#).
- 7 Ühendage [mälumoodul](#).
- 8 Ühendage [tagakaas](#).
- 9 Järgige peatüki "[Optilise draivi ühendamine](#)" sammu 4.
- 10 Ühendage [alus](#).

# Ekraanisõlme eemaldamine

---



**HOIATUS:** Enne arvuti sisemuses tegutsema asumist tutvuge arvutiga kaasas oleva ohutusteabega ja järgige jaotises [Enne, kui arvuti sees toimetama asute](#) olevaid samme. Kui olete arvuti sees toimetamise lõpetanud, järgige jaotises [Pärast arvuti sees toimetamist](#) olevaid juhiseid. Ohutuse heade tavade kohta leiate enam teavet nõuetele vastavuse kodulehelt veebiaadressil [www.dell.com/regulatory\\_compliance](http://www.dell.com/regulatory_compliance).

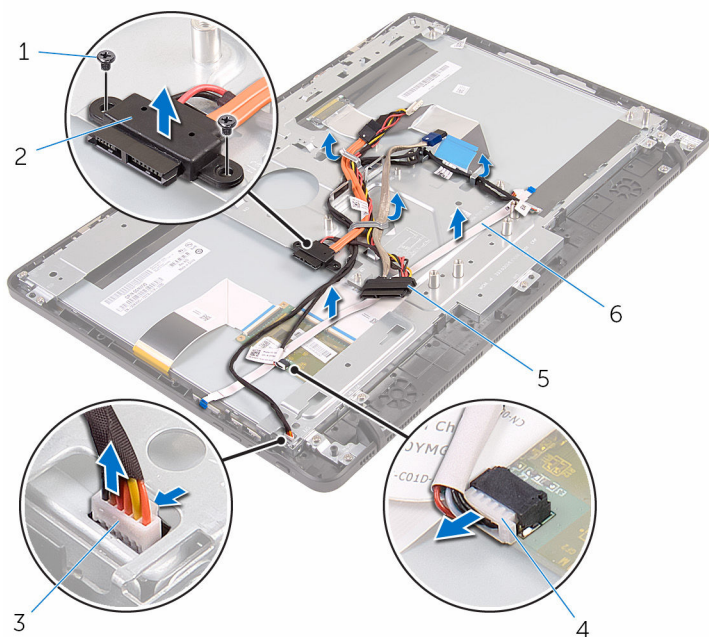
## Eeltingimused

- 1 Eemaldage [alus](#).
- 2 Järgige peatüki "[Optilise draivi eemaldamine](#)" samme 1 ja 2.
- 3 Eemaldage [tagakaas](#).
- 4 Järgige peatüki "[Kõvaketta eemaldamine](#)" samme 1 kuni 4.
- 5 Eemaldage [juhtnuppude plaat](#).
- 6 Eemaldage [mikrofon](#).
- 7 Eemaldage [emaplaadi kaitse](#).
- 8 Eemaldage [kaamera](#).
- 9 Eemaldage [ventilaator](#).
- 10 Eemaldage [jahutusradiaator](#).
- 11 Eemaldage [mälumoodul](#).
- 12 Eemaldage [kõlarid](#).
- 13 Eemaldage [traadita andmeside kaart](#).
- 14 Eemaldage [emaplaat](#).
- 15 Eemaldage [ekraani kaabel](#).

## Protseduur

- 1 Eemaldage kruvid, mis ühendavad optilise draivi andmekaablit ekraanisõlme alusega.
- 2 Ühendage puuteekraani plaadi kaabel ja ekraanipaneeli toitekaabel ekraanisõlme alusel olevatest pesadest lahti.

- 3** Jätke meelde optilise draivi andmekaabli ning puuteplaadi, ekraani taustvalgustuse, kõvaketta ja juhtnuppude plaadi kaablite asukoht ja eemaldage kaablid ekraanisõlme alusel olevatest kaablisuunajatest.



1 kruvid (2)

3 ekraanipaneeli taustvalgustuse kaabel

5 kõvaketta kaabel

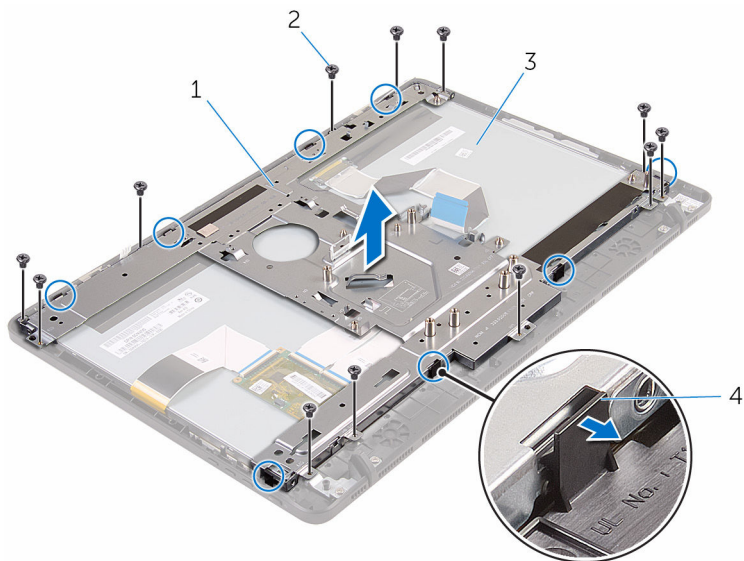
2 optilise draivi andmekabel

4 puuteekraani plaadi kaabel

6 juhtnuppude plaadi kaabel

- 4** Eemaldage kruvid, mis ühendavad ekraanisõlme alust ekraanisõlmega.

5 Vabastage ekraanisõlme alus ekraanisõlmelt olevatest pistikutest.



1 ekraanisõlme alus

2 kruvid (12)

3 ekraanisõlm

4 pistikud (8)

6 Tõstke ekraanisõlme alus ekraanisõlmelt maha.

7 Eemaldage [kummijalad](#).



1 ekraanisõlm

# Ekraanisõlme paigaldamine

---



**HOIATUS:** Enne arvuti sisemuses tegutsema asumist tutvuge arvutiga kaasas oleva ohutusteabega ja järgige jaotises [Enne, kui arvuti sees toimetama asute](#) olevaid samme. Kui olete arvuti sees toimetamise lõpetanud, järgige jaotises [Pärast arvuti sees toimetamist](#) olevaid juhiseid. Ohutuse heade tavade kohta leiate enam teavet nõuetele vastavuse kodulehelt veebiaadressil [www.dell.com/regulatory\\_compliance](http://www.dell.com/regulatory_compliance).

## Protseduur

- 1 Paigaldage [kummijalad](#).
- 2 Lükake ekraanisõlmel olevad pistikud ekraanisõlme alusel olevaisse pesadesse.
- 3 Paigaldage ekraanisõlme alus ekraanisõlmele.
- 4 Paigaldage kruvid, mis ühendavad ekraanisõlme alust ekraanisõlmega.
- 5 Juhtige optilise draivi kaabel, puuteplaadi kaabel, ekraani taustavalgustuse kaabel, kõvaketta kaablid ja juhtnuppude plaadi kaabel läbi ekraanisõlme alusel olevate kaablisuunajate.
- 6 Paigaldage kruvid, mis ühendavad optilise draivi andmekaablit ekraanisõlme alusega.

## Järelingimused

- 1 Ühendage [ekraani kaabel](#).
- 2 Ühendage [emaplaat](#).
- 3 Ühendage [traadita andmeside kaart](#).
- 4 Ühendage [kõlarid](#).
- 5 Ühendage [mälumoodul](#).
- 6 Ühendage [jahutusradiaator](#).
- 7 Ühendage [ventilaator](#).
- 8 Ühendage [kaamera](#).
- 9 Ühendage [emaplaadi kaitse](#).
- 10 Ühendage [mikrofon](#).
- 11 Ühendage [juhtnuppude plaat](#).

- 12 Järgige peatüki "[Kõvaketta ühendamine](#)" protseduuri samme 3 kuni 7.
- 13 Ühendage [tagakaas](#).
- 14 Järgige peatüki "[Optilise draivi ühendamine](#)" sammu 4.
- 15 Ühendage [alus](#).

# Kummijalgade eemaldamine

---



HOIATUS: Enne arvuti sisemuses tegutsema asumist tutvuge arvutiga kaasas oleva ohutusteabega ja järgige jaotises [Enne, kui arvuti sees toimetama asute](#) olevaid samme. Kui olete arvuti sees toimetamise lõpetanud, järgige jaotises [Pärast arvuti sees toimetamist](#) olevaid juhiseid. Ohutuse heade tavade kohta leiate enam teavet nõuetele vastavuse kodulehelt veebiaadressil [www.dell.com/regulatory\\_compliance](http://www.dell.com/regulatory_compliance).

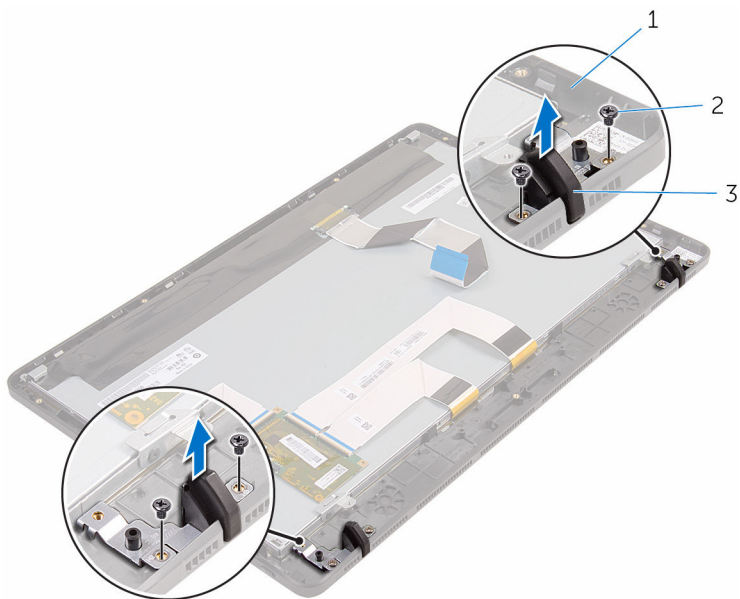
## Eeltingimused

- 1 Eemaldage [alus](#).
- 2 Järgige peatüki "[Optilise draivi eemaldamine](#)" samme 1 ja 2.
- 3 Eemaldage [tagakaas](#).
- 4 Järgige peatüki "[Kõvaketta eemaldamine](#)" samme 1 kuni 4.
- 5 Eemaldage [emaplaadi kaitse](#).
- 6 Eemaldage [ventilaator](#).
- 7 Eemaldage [jahutusradiaator](#).
- 8 Eemaldage [mälumoodul](#).
- 9 Eemaldage [kõlarid](#).
- 10 Eemaldage [traadita andmeside kaart](#).
- 11 Eemaldage [emaplaat](#).
- 12 Järgige peatüki "[Ekraanisõlme eemaldamine](#)" protseduuri samme 1 kuni 6.

## Protseduur

- 1 Eemaldage kruvid, mis ühendavad kummijalgu ekraani raamiga.

2 Tõstke kummijalad ekraani raamilt maha.



- 1 ekraani raam
- 3 kummijalad (2)

- 2 kruvid (4)

# Kummijalgade paigaldamine

---



**HOIATUS:** Enne arvuti sisemuses tegutsema asumist tutvuge arvutiga kaasas oleva ohutusteabega ja järgige jaotises [Enne, kui arvuti sees toimetama asute](#) olevaid samme. Kui olete arvuti sees toimetamise lõpetanud, järgige jaotises [Pärast arvuti sees toimetamist](#) olevaid juhiseid. Ohutuse heade tavade kohta leiate enam teavet nõuetele vastavuse kodulehelt veebiaadressil [www.dell.com/regulatory\\_compliance](http://www.dell.com/regulatory_compliance).

## Protseduur

- 1 Joondage kummijalgadel olevad kruviaugud ekraani raamil olevate kruviaukudega.
- 2 Paigaldage kruvid, mis ühendavad kummijalgu ekraani raamiga.


## Järelingimused


- 1 Järgige peatüki "[Ekraanisõlme ühendamine](#)" protseduuri samme 2 kuni 6.
- 2 Ühendage [emaplaat](#).
- 3 Ühendage [traadita andmeside kaart](#).
- 4 Ühendage [kõlarid](#).
- 5 Ühendage [mälumoodul](#).
- 6 Ühendage [jahutusradiaator](#).
- 7 Ühendage [ventilaator](#).
- 8 Ühendage [emaplaadi kaitse](#).
- 9 Järgige peatüki "[Kõvaketta ühendamine](#)" protseduuri samme 3 kuni 7.
- 10 Ühendage [tagakaas](#).
- 11 Järgige peatüki "[Optilise draivi ühendamine](#)" sammu 4.
- 12 Ühendage [alus](#).

# BIOS-i häälestusprogramm

---

## BIOS-i ülevaade

 **ETTEVAATUST:** Ärge muutke BIOS-i häälestusprogrammi seadeid, kui te pole arvuti ekspertkasutaja. Osad muudatused võivad panna arvuti valesti töötama.


 **MÄRKUS:** Enne BIOS-i häälestusprogrammi muutmist soovitame BIOS-i häälestusprogrammi aknas oleva teabe üles kirjutada.

Kasutage BIOS-i häälestusprogrammi järgnevateks asjadeks.

- Teabe saamiseks arvutisse paigaldatud riistvara kohta, näiteks muutmälu hulga, kõvaketta suuruse jms kohta.
- Süsteemi konfiguratsiooniteabe muutmiseks.
- Kasutaja valitava suvandi, näiteks kasutaja parooli, paigaldatud kõvaketta tüübi, põhiseadmete lubamise või keelamise jms määramiseks või muutmiseks.

## BIOS-i häälestusprogrammi sisenemine

- 1 Lülitage arvuti sisse (taaskäivitage) arvuti.
- 2 Käivitustesti ajal, mil kuvatakse DELL-i logo, oodake kuni ilmub F2 viip ja vajutage siis kohe klahvi F2.

 **MÄRKUS:** F2 viip näitab, et klaviatuur on käivitatud. See viip võib tekkida väga kiiresti, seega tuleb seda tähelepanelikult oodata ja siis F2 vajutada. Kui vajutate F2 enne F2 viiba ilmumist, siis klahvivajutust ei registreerita. Kui jääte liiga kauaks ootama ja kuvatakse operatsioonisüsteemi logo, siis oodake kuni näete töölauda. Seejärel lülitage arvuti välja ja proovige uuesti.

# Unustatud paroolide tühjendamine



HOIATUS: Enne arvuti sisemuses tegutsema asumist tutvuge arvutiga kaasas oleva ohutusteabega ja järgige jaotises [Enne, kui arvuti sees toimetama asute](#) olevaid samme. Kui olete arvuti sees toimetamise lõpetanud, järgige jaotises [Pärast arvuti sees toimetamist](#) olevaid juhiseid. Ohutuse heade tavade kohta leiate enam teavet nõuetele vastavuse kodulehelt veebiaadressil [www.dell.com/regulatory\\_compliance](http://www.dell.com/regulatory_compliance).

## Eeltingimused

- 1 Eemaldage [alus](#).
- 2 Järgige peatüki "[Optilise draivi eemaldamine](#)" samme 1 ja 2.
- 3 Eemaldage [tagakaas](#).
- 4 Eemaldage [emaplaadi kaitse](#).

## Protseduur

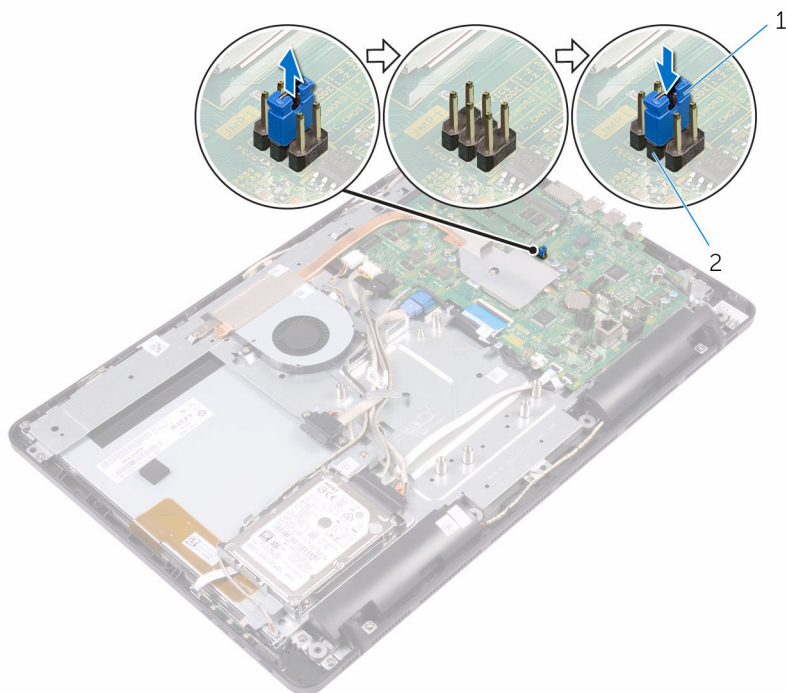
- 1 Leidke üles emaplaadil olev parooli sillus (PSWD).



**MÄRKUS:** Silluse asukoha kohta saate lisateavet jaotises "[Emaplaadi osad](#)".

- 2 Eemaldage sillusepistik parooli silluseväljaviikude seast.

- 3 Oodake viis sekundit ja pange siis sillusepistik oma kohale tagasi.



1 sillusepistik

2 parooli silluseväljaviigud

## Järeldingimused

- 1 Ühendage [emaplaadi kaitse](#).
- 2 Ühendage [tagakaas](#).
- 3 Järgige peatüki "[Optilise draivi ühendamine](#)" sammu 4.
- 4 Ühendage [alus](#).

# CMOS-i seadete tühjendamine




**HOIATUS:** Enne arvuti sisemuses tegutsema asumist tutvuge arvutiga kaasas oleva ohutusteabega ja järgige jaotises [Enne, kui arvuti sees toimetama asute](#) olevaid samme. Kui olete arvuti sees toimetamise lõpetanud, järgige jaotises [Pärast arvuti sees toimetamist](#) olevaid juhiseid. Ohutuse heade tavade kohta leiate enam teavet nõuetele vastavuse kodulehelt veebiaadressil [www.dell.com/regulatory\\_compliance](http://www.dell.com/regulatory_compliance).

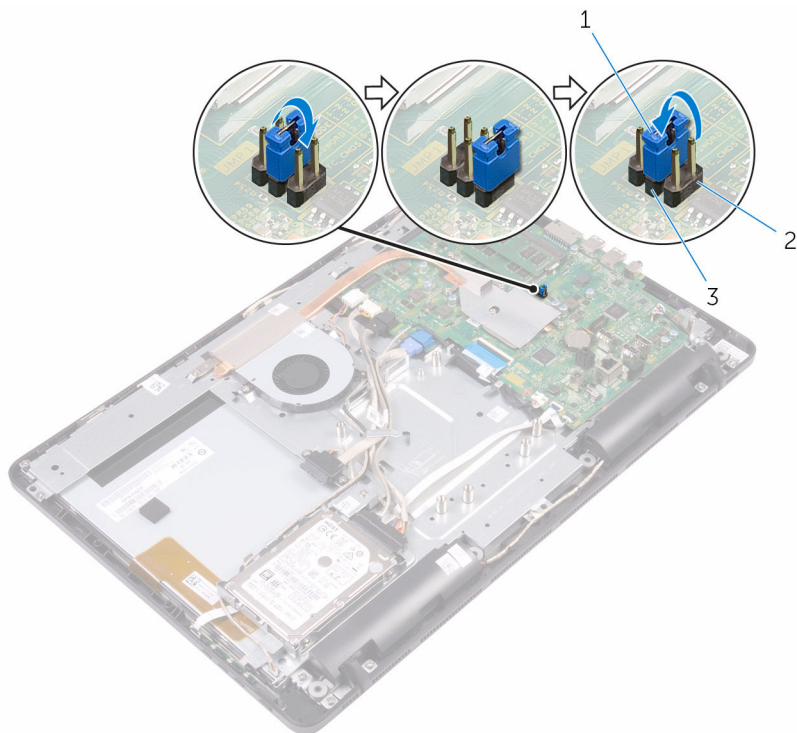
## Eeltingimused

- 1 Eemaldage [alus](#).
- 2 Järgige peatüki "[Optilise draivi eemaldamine](#)" samme 1 ja 2.
- 3 Eemaldage [tagakaas](#).
- 4 Eemaldage [emaplaadi kaitse](#).

## Protseduur

- 1 Leidke üles arvuti emaplaadil asuv CMOS-i sillus (CMCL R2).  
 **MÄRKUS:** Silluse asukoha kohta saate lisateavet jaotises "[Emaplaadi osad](#)".
- 2 Eemaldage sillusepistik parooli silluseväljaviikude seast (PSWD) ja ühendage see CMOS-i silluseväljaviikudega.

- 3 Oodake viis sekundit ja pange siis sillusepistik oma kohale tagasi.



1 sillusepistik

2 CMOS-i silluseväljaviigud

3 Parooli silluseväljaviigud


## Järeldingimused

- 1 Ühendage [emaplaadi kaitse](#).
- 2 Ühendage [tagakaas](#).
- 3 Järgige peatüki "[Optilise draivi ühendamine](#)" sammu 4.
- 4 Ühendage [alus](#).

# BIOS-i väikmälu ülekirjutamine

---

Vajadus BIOS-i väikmälu ülekirjutamiseks (värskendamiseks) võib tekkida, kui saadaval on värskendus või kui asendate emaplaadi. BIOS-i ülekirjutamiseks tehke järgmist.

- 1 Lülitage arvuti sisse.
- 2 Avage veebiaadress [www.dell.com/support](http://www.dell.com/support).
- 3 Klõpsake linki **Product support**, sisestage oma arvuti hooldussilt ja klõpsake nuppu **Submit**.  
 **MÄRKUS:** Kui teil pole hooldussilti, kasutage automaattuvastuse funktsiooni või otsige arvuti mudel loendist üles.
- 4 Klõpsake linki **Drivers & downloads** → **Find it myself**.
- 5 Valige arvutisse installitud operatsioonisüsteem.
- 6 Kerige lehekülge allapoole ja laiendage jaotist **BIOS**.
- 7 Klõpsake nuppu **Download**, et teie arvuti jaoks uusima BIOS-i versioon alla laadida.
- 8 Pärast allalaadimise lõppu navigeerige kausta, kuhu BIOS-i värskenduse faili salvestasite.
- 9 Tehke BIOS-i värskendusfaili peal topeltklõps ja järgige ekraanil olevaid juhiseid.

# Lisateave ja Delliga ühendust võtmine

---

## Iseteenindusallikad

Järgmiste iseteenindusallikate abil saate teavet ja nõu Delli toodete ning teenuste kohta.

Teave Delli toodete ja teenuste kohta [www.dell.com](http://www.dell.com)

Windows 8.1 ja Windows 10

Delli spikri ja kasutajatoe rakendus



Windows 10

Kasutamise alustamise rakendus



Windows 8.1

Spikri ja näpunäidete rakendus



Abimaterjalid Windows 8-s, Windows 8.1-s ja Windows 10-s

Sisestage Windowsi otsingusse **Help and Support** ja vajutage sisestusklahvi.

Abimaterjalid Windows 7-s

Klõpsake menüüd **Start** → **Spikker ja tugi**.

Operatsioonisüsteemikohane võrguspikker

[www.dell.com/support/windows](http://www.dell.com/support/windows)  
[www.dell.com/support/linux](http://www.dell.com/support/linux)

Tõrkeotsingu teave, kasutusjuhendid, häälestusjuhised, toodete tehnilised andmed, tehnilise abi ajaveebid, draiverid, tarkvaravärskendused jne.

[www.dell.com/support](http://www.dell.com/support)

Lisateave teie operatsioonisüsteemi, arvuti seadistamise ja kasutamise,

Tutvuge lehega *Me and My Dell* veebiaadressil [www.dell.com/support/manuals](http://www.dell.com/support/manuals).

andmete varundamise, diagnostika  
jms kohta.

## Delli kontaktteave

Delliga müügi, tehnilise toe või klienditeeninduse küsimustes ühenduse võtmiseks pöörduge veebiaadressile [www.dell.com/contactdell](http://www.dell.com/contactdell).



**MÄRKUS:** Saadavus võib riigi ja toote järgi erineda, mõned teenused ei pruugi olla teie riigis saadaval.



**MÄRKUS:** Kui teil pole aktiivset Interneti-ühendust, võite leida kontaktteavet oma ostuarvelt, saatelehel, tšekilt või Delli tootekataloogist.